



คู่มือ

# การเปิดเผยข้อมูลสาธารณะ



มหาวิทยาลัยราชภัฏสุรินทร์



## คู่มือ

# การเปิดเผยข้อมูลสาธารณะ มหาวิทยาลัยราชภัฏสุรินทร์

โดย คณะกรรมการบริหารมหาวิทยาลัยราชภัฏสุรินทร์

ปีที่พิมพ์ พ.ศ. ๒๕๖๖

### ที่ปรึกษา

ผู้ช่วยศาสตราจารย์ฉลอง สุขทอง	อธิการบดีมหาวิทยาลัยราชภัฏสุรินทร์
ผู้ช่วยศาสตราจารย์อภิชากร ดวงแชนท์ศิริกุล	รองอธิการบดีฝ่ายประกันคุณภาพการศึกษา
อาจารย์ ดร.สุรเชษฐ์ วงศ์ชัยประทุม	ผู้อำนวยการสำนักส่งเสริมวิชาการและงานทะเบียน

### เรียบเรียงและจัดทำ

นายพิทักษ์ แสนกล้า	รองผู้อำนวยการสำนักส่งเสริมวิชาการและงานทะเบียน
นายธนภัทร พิศเพ็ง	นักวิชาการศึกษา
นางสาวณัฐปภัสร ฉลาดมาก	นักวิชาการศึกษา

# สารบัญ

หน้า

<b>ส่วนที่ ๑ ส่วนนำ</b>	<b>๑</b>
● ความหมายของข้อมูลสาธารณะ	๑
● ความสำคัญของการเปิดเผยข้อมูลสาธารณะ	๑
● ประโยชน์ของการเปิดเผยข้อมูลสาธารณะ	๕
● นิยามศัพท์ของการเปิดเผยข้อมูลสาธารณะ	๖
<b>ส่วนที่ ๒ ตัวชี้วัดการเปิดเผยข้อมูลสาธารณะระดับมหาวิทยาลัย</b>	<b>๑๐</b>
● ประเด็นที่ ๑ ด้านการจัดระบบและช่องทางการเปิดเผยข้อมูลและผลการดำเนินงาน	๑๐
● ประเด็นที่ ๒ ด้านข้อมูลพื้นฐาน	๑๑
● ประเด็นที่ ๓ ด้านการบริหารงานและการให้บริการ	๑๔
● ประเด็นที่ ๔ ด้านการจัดซื้อจัดจ้าง	๑๘
● ประเด็นที่ ๕ ด้านการบริหารและพัฒนาทรัพยากรบุคคล	๑๙
● ประเด็นที่ ๖ ด้านการส่งเสริมความโปร่งใส	๒๐
● ประเด็นที่ ๗ ด้านการดำเนินการเพื่อป้องกันการทุจริต	๒๒
● ประเด็นที่ ๘ ด้านมาตรการส่งเสริมคุณธรรมและความโปร่งใส	๒๕
<b>ส่วนที่ ๓ ตัวชี้วัดการเปิดเผยข้อมูลสาธารณะระดับหน่วยงานภายใน</b>	<b>๒๙</b>
■ <b>ตัวชี้วัด และเกณฑ์การเปิดเผยข้อมูลระดับคณะ</b>	<b>๒๙</b>
● ประเด็นที่ ๑ ด้านการจัดระบบและช่องทางการเปิดเผยข้อมูลและผลการดำเนินงาน	๒๙
● ประเด็นที่ ๒ ด้านข้อมูลพื้นฐาน	๓๐
● ประเด็นที่ ๓ ด้านการบริหารงานและการให้บริการ	๓๓
● ประเด็นที่ ๔ ด้านการจัดซื้อจัดจ้าง	๓๖
● ประเด็นที่ ๕ ด้านการบริหารและพัฒนาทรัพยากรบุคคล	๓๓
● ประเด็นที่ ๖ ด้านการส่งเสริมความโปร่งใส	๓๗
● ประเด็นที่ ๗ ด้านการดำเนินการเพื่อป้องกันการทุจริต	๓๙
■ <b>ตัวชี้วัด และเกณฑ์การเปิดเผยข้อมูลระดับสำนัก/สถาบัน</b>	<b>๔๐</b>
● ประเด็นที่ ๑ ด้านการจัดระบบและช่องทางการเปิดเผยข้อมูลและผลการดำเนินงาน	๔๐
● ประเด็นที่ ๒ ด้านข้อมูลพื้นฐาน	๔๑

## สารบัญ (ต่อ)

	หน้า
● ประเด็นที่ ๓ ด้านการบริหารงานและการให้บริการ	๔๓
● ประเด็นที่ ๔ ด้านการจัดซื้อจัดจ้าง	๔๖
● ประเด็นที่ ๕ ด้านการบริหารและพัฒนาทรัพยากรบุคคล	๔๗
● ประเด็นที่ ๖ ด้านการส่งเสริมความโปร่งใส	๔๘
● ประเด็นที่ ๗ ด้านการดำเนินการเพื่อป้องกันการทุจริต	๔๙
<b>ส่วนที่ ๔ กรอบการดำเนินงาน</b>	<b>๕๑</b>
● กรอบการดำเนินงานเปิดเผยข้อมูลสาธารณะ	๕๑
<b>เอกสารอ้างอิง</b>	<b>๕๒</b>
<b>ภาคผนวก</b>	<b>๕๓</b>
■ <b>ก แหล่งสืบค้นข้อมูลที่เกี่ยวข้องกับการเปิดเผยข้อมูลสาธารณะ</b>	<b>๕๔</b>
● รัฐธรรมนูญแห่งราชอาณาจักรไทย พุทธศักราช ๒๕๖๐	
● พระราชบัญญัติข้อมูลข่าวสารของราชการ พ.ศ. ๒๕๔๐	
● พระราชบัญญัติการจัดซื้อจัดจ้าง และการบริหารพัสดุภาครัฐ พ.ศ. ๒๕๖๐	
● พระราชบัญญัติวินัยการเงินการคลังของรัฐ พ.ศ. ๒๕๖๑	
● พระราชบัญญัติการอุดมศึกษา พ.ศ. ๒๕๖๒	
● พระราชบัญญัติการบริหารงานและการให้บริการภาครัฐผ่านระบบดิจิทัล พ.ศ. ๒๕๖๒	
● ประกาศกระทรวงการอุดมศึกษา วิทยาศาสตร์ วิจัย และนวัตกรรม เรื่อง การเปิดเผยผลการดำเนินงานตามแนวปฏิบัติตามหลักธรรมาภิบาลในสถาบันอุดมศึกษา หลักความรับผิดชอบต่อสังคม หลักเสรีภาพทางวิชาการ หลักความเสมอภาค พ.ศ. ๒๕๖๕	
■ <b>ข แหล่งสืบค้นคู่มือที่เกี่ยวข้องกับการเปิดเผยข้อมูลสาธารณะ</b>	<b>๕๕</b>
● คู่มือการประเมินคุณธรรมและความโปร่งใสในการดำเนินงานของหน่วยงานภาครัฐ	
● คู่มือการเปิดเผยผลการดำเนินงานของสถาบันอุดมศึกษา ตามแนวปฏิบัติตามหลักธรรมาภิบาลในสถาบันอุดมศึกษา หลักความรับผิดชอบต่อสังคม หลักเสรีภาพทางวิชาการ หลักความเป็นอิสระ และหลักความเสมอภาค	
● คู่มือการประเมินชุมชน องค์กรอำเภอ และจังหวัดคุณธรรม	

## คำนำ

รัฐธรรมนูญแห่งราชอาณาจักรไทย พุทธศักราช ๒๕๖๐ บัญญัติหน้าที่ของหน่วยงานของรัฐต้องเปิดเผยข้อมูลหรือข่าวสารสาธารณะในครอบครองของหน่วยงานของรัฐที่มีใช้ข้อมูลเกี่ยวกับความมั่นคงของรัฐหรือเป็นความลับของทางราชการตามที่กฎหมายบัญญัติ และต้องจัดให้ประชาชนเข้าถึงข้อมูลหรือข่าวสารดังกล่าวได้โดยสะดวก พระราชบัญญัติการอุดมศึกษา พ.ศ. ๒๕๖๒ บัญญัติให้สถาบันอุดมศึกษาทุกแห่งต้องเปิดเผยผลการดำเนินการตามแนวปฏิบัติตามหลักธรรมาภิบาลในสถาบันอุดมศึกษา หลักความรับผิดชอบต่อสังคมหลักเสรีภาพทางวิชาการ หลักความเป็นอิสระและหลักความเสมอภาค ให้ประชาชนทราบตามหลักเกณฑ์และวิธีการที่รัฐมนตรีกระทรวงการอุดมศึกษา วิทยาศาสตร์ วิจัย และนวัตกรรม กำหนด ประกอบกับ มติคณะรัฐมนตรี เมื่อวันที่ ๔ มกราคม ๒๕๖๕ เห็นชอบให้หน่วยงานภาครัฐต้องเข้าร่วมการประเมินคุณธรรมและความโปร่งใสในการดำเนินงานของหน่วยงานภาครัฐ ทำให้หน่วยงานภาครัฐจำเป็นต้องมีการเปิดเผยข้อมูลในการดำเนินการของหน่วยงานในด้านต่าง ๆ เผยแพร่สู่สาธารณะผ่านช่องทางเว็บไซต์หรือช่องทางการสื่อสารของหน่วยงานที่สามารถเข้าถึงได้ง่ายตามหลักเกณฑ์ วิธีการที่สำนักงาน ป.ป.ช กำหนดเกณฑ์

คู่มือการเปิดเผยข้อมูลสาธารณะ มหาวิทยาลัยราชภัฏสุรินทร์ ฉบับนี้จัดทำขึ้น โดยนำตัวชี้วัด และเกณฑ์การเปิดเผยข้อมูลสาธารณะของสำนักงาน ป.ป.ช การเปิดเผยผลการดำเนินงานของสถาบันอุดมศึกษาตามแนวปฏิบัติตามหลักธรรมาภิบาลในสถาบันอุดมศึกษา หลักความรับผิดชอบต่อสังคม หลักเสรีภาพทางวิชาการหลักความเป็นอิสระ และหลักความเสมอภาคของกระทรวงการอุดมศึกษา วิทยาศาสตร์ วิจัย และนวัตกรรม การประเมินชุมชน องค์กรอำเภอ และจังหวัดคุณธรรม มาบูรณาการให้เหมาะสมกับบริบทของมหาวิทยาลัยและหน่วยงาน เพื่อเป็นแนวทาง และเครื่องมือในการพัฒนาระบบการเปิดเผยข้อมูลสาธารณะของหน่วยงานภายใน สังกัดมหาวิทยาลัยราชภัฏสุรินทร์ ให้สอดคล้องตามกฎหมาย ยุทธศาสตร์ นโยบายต่าง ๆ ที่กำหนด ซึ่งเนื้อหาจะประกอบด้วยตัวชี้วัดและเกณฑ์การเปิดเผยข้อมูลสาธารณะระดับมหาวิทยาลัย ระดับคณะ และระดับหน่วยงานสนับสนุน

มหาวิทยาลัย หวังเป็นอย่างยิ่งว่าคู่มือฉบับนี้จะเป็นประโยชน์ต่อหน่วยงานนำไปศึกษาและเป็นแนวทางในการดำเนินการเปิดเผยข้อมูล อันจะช่วยขับเคลื่อนให้มหาวิทยาลัยสามารถดำเนินพันธกิจการเปิดเผยข้อมูลสาธารณะอย่างเป็นระบบเดียวกันสอดคล้องตามเกณฑ์และตัวชี้วัดที่กฎหมาย ยุทธศาสตร์ และนโยบายกำหนด เกิดประสิทธิภาพ และประสิทธิผล บรรลุเป้าหมายการพัฒนาประเทศได้อย่างยั่งยืนต่อไป

ตุลาคม ๒๕๖๖

## ส่วนที่ ๑ ส่วนนำ

### ■ ความหมายของข้อมูลสาธารณะ

“ข้อมูลสาธารณะ (Open Data) หมายถึง ชุดข้อมูลที่ทุกคนสามารถเข้าถึงและนำไปใช้ได้อย่างมีอิสระ ข้อมูลที่นำมาเผยแพร่เป็นข้อมูลที่ต้องผ่านการตรวจสอบความถูกต้อง สามารถนำมาอ้างอิงได้

ที่มา (อุเทน บัวแสง.๒๕๖๕,๕ มิถุนายน ๒๕๖๕)

### ■ ความสำคัญของการเปิดเผยข้อมูลสาธารณะ

เนื่องจากมีกฎหมายที่เกี่ยวข้องกำหนดให้หน่วยงานภาครัฐจะต้องเปิดเผยข้อมูลสาธารณะ ให้สาธารณชนเข้าถึงข้อมูลได้ ดังนี้

๑. รัฐธรรมนูญแห่งราชอาณาจักรไทย พุทธศักราช ๒๕๖๐ บัญญัติหน้าที่ของหน่วยงานของรัฐไว้ในหมวด ๕ ว่าด้วย “หน้าที่ของรัฐ” มาตรา ๕๙ รัฐต้องเปิดเผยข้อมูลหรือข่าวสารสาธารณะในครอบครองของหน่วยงานของรัฐที่มีใช้ข้อมูลเกี่ยวกับความมั่นคงของรัฐหรือเป็นความลับของทางราชการตามที่กฎหมายบัญญัติ และต้องจัดให้ประชาชนเข้าถึงข้อมูลหรือข่าวสารดังกล่าวได้โดยสะดวก และบัญญัติสิทธิของประชาชนไว้ในหมวด ๒ สิทธิและเสรีภาพของปวงชนชาวไทย มาตรา ๔๑ บุคคลและชุมชนย่อมมีสิทธิ ข้อ (๑) ได้รับทราบและเข้าถึงข้อมูลหรือข่าวสารสาธารณะในครอบครองของหน่วยงานของรัฐตามที่กฎหมายบัญญัติ โดยพิจารณาพระราชบัญญัติข้อมูลข่าวสารของราชการ พ.ศ. ๒๕๔๐ และระเบียบว่าด้วยการรักษาความลับของทางราชการ พ.ศ. ๒๕๔๔ ประกอบ

๒. พระราชบัญญัติข้อมูลข่าวสารของราชการ พ.ศ. ๒๕๔๐ บัญญัติเกี่ยวกับการเปิดเผยข้อมูลข่าวสารของหน่วยงานของรัฐไว้ในหมวด ๑ การเปิดเผยข้อมูลสาธารณะ มาตรา ๗ หน่วยงานของรัฐต้องส่งข้อมูลข่าวสารของราชการอย่างน้อยดังต่อไปนี้ลงพิมพ์ในราชกิจจานุเบกษา เช่น โครงสร้าง อำนาจหน้าที่ สถานที่ติดต่อ กฎ/ระเบียบที่เกี่ยวข้อง เป็นต้น และมาตรา ๙ ข้อมูลข่าวสารที่หน่วยงานของรัฐต้องจัดให้มีไว้เพื่อให้ประชาชนสามารถเข้าดูได้ เช่น ผลการพิจารณาที่มีผลโดยตรงต่อเอกชน แผนงานโครงการ และงบประมาณรายจ่ายประจำปี คู่มือหรือคำสั่งเกี่ยวกับวิธีการปฏิบัติงานของเจ้าหน้าที่ของรัฐ เป็นต้น

๓. พระราชบัญญัติการจัดซื้อจัดจ้าง และการบริหารพัสดุภาครัฐ พ.ศ. ๒๕๖๐ กำหนดหลักการจัดซื้อจัดจ้างพัสดุของหน่วยงานของรัฐไว้ใน หมวด ๑ บททั่วไป มาตรา ๘ การจัดซื้อจัดจ้างและการบริหารพัสดุของหน่วยงานของรัฐต้องก่อให้เกิดประโยชน์สูงสุดแก่หน่วยงานของรัฐ และต้องสอดคล้องกับหลักการ ๑) คุ่มค่า คือ มีการดำเนินการจัดซื้อจัดจ้างที่คำนึงถึงวัตถุประสงค์ของการใช้งานเป็นสำคัญ ๒) มีประสิทธิภาพและประสิทธิผล คือ มีการวางแผนการ



ดำเนินงานและมีการประเมินผลการปฏิบัติงานซึ่งจะทำให้การจัดซื้อจัดจ้าง และ ๓) โปร่งใสโดยมุ่งเน้นการเปิดเผยข้อมูลต่อสาธารณชนให้มากที่สุด และตรวจสอบได้

**๔. พระราชบัญญัติวินัยการเงินการคลังของรัฐ พ.ศ. ๒๕๖๑** หมวด ๒ การดำเนินการทางการคลังและงบประมาณ กำหนดให้ส่วนราชการ จัดให้มีระบบการจัดทำและการใช้จ่ายเงินงบประมาณอย่างมีประสิทธิภาพและสัมฤทธิ์ผล การกำกับดูแลการใช้จ่ายเงิน และระบบการควบคุมภายในด้านการเงินการคลัง โดยรักษาวินัยการเงินการคลังอย่างเคร่งครัด รวมทั้งต้องมีการเปิดเผยข้อมูลเกี่ยวกับการใช้จ่ายเงินและรายได้ที่ได้รับให้สาธารณชนทราบ รวมทั้งเผยแพร่ผ่านทางสื่ออิเล็กทรอนิกส์ด้วย

**๕. พระราชบัญญัติการบริหารงานและการให้บริการภาครัฐผ่านระบบดิจิทัล พ.ศ. ๒๕๖๒** มาตรา ๑๗ ให้หน่วยงานของรัฐจัดทำข้อมูลที่ต้องเปิดเผยตามกฎหมายว่าด้วยข้อมูลข่าวสารของราชการในรูปแบบดิจิทัลต่อสาธารณะ โดยต้องให้ประชาชนทั่วไปสามารถเข้าถึงได้อย่างเสรีโดยไม่เสียค่าใช้จ่าย และสามารถนำไปเผยแพร่ใช้ประโยชน์หรือพัฒนาบริการและนวัตกรรมในรูปแบบต่างๆ ได้ และมาตรา ๑๘ ให้มีศูนย์กลางข้อมูลเปิดภาครัฐในสำนักงานทำหน้าที่ในการประสานงานให้หน่วยงานของรัฐจัดส่งหรือเชื่อมโยงข้อมูลตามมาตรา ๑๗ และเปิดเผยแก่ประชาชน โดยให้คณะกรรมการพัฒนารัฐบาลดิจิทัลกำหนดประเภท รูปแบบ และมาตรฐานของข้อมูลที่เปิดเผยแก่ประชาชนโดยศูนย์กลางข้อมูลเปิดภาครัฐ ทั้งนี้ ต้องเป็นแนวทางและมาตรฐานเดียวกันรวมทั้งสอดคล้องกับหลักการเปิดเผยข้อมูลที่เป็นสากล

**๖. พระราชบัญญัติการอุดมศึกษา พ.ศ. ๒๕๖๒** มาตรา ๑๐ วรรคสอง บัญญัติให้สถาบันอุดมศึกษาทุกแห่งเปิดเผยผลการดำเนินการตามแนวปฏิบัติตามหลักธรรมาภิบาลในสถาบันอุดมศึกษา หลักความรับผิดชอบต่อสังคม หลักเสรีภาพทางวิชาการ หลักความเป็นอิสระและหลักความเสมอภาคให้ประชาชนทราบตามหลักเกณฑ์และวิธีการที่รัฐมนตรีประกาศกำหนดโดยความเห็นชอบของคณะกรรมการการอุดมศึกษา

**๗. ประกาศคณะกรรมการพัฒนารัฐบาลดิจิทัล เรื่อง มาตรฐานและหลักเกณฑ์การเปิดเผยข้อมูลภาครัฐในรูปแบบข้อมูลดิจิทัล** กำหนดนิยามของ “ข้อมูลเปิดภาครัฐ” (Open Government Data) ว่าเป็นข้อมูลที่หน่วยงานของรัฐต้องเปิดเผยต่อสาธารณะตามกฎหมายข้อมูลข่าวสารของราชการในรูปแบบข้อมูลดิจิทัล โดยจะต้องเป็นข้อมูลที่ประชาชน “สามารถเข้าถึงและใช้ได้อย่างเสรี ไม่จำกัดแพลตฟอร์ม ไม่เสียค่าใช้จ่าย เผยแพร่ ทำซ้ำ หรือใช้ประโยชน์ได้โดยไม่จำกัดวัตถุประสงค์”

**๘. ประกาศมาตรฐานรัฐบาลดิจิทัล ว่าด้วย แนวทางการเปิดเผยข้อมูลเปิดภาครัฐในรูปแบบดิจิทัลต่อสาธารณะ** โดยกำหนดคุณลักษณะของข้อมูลเปิดภาครัฐ ๑๐ ประการ ได้แก่ มีความครบถ้วน “สมบูรณ์” (Complete) พร้อมใช้งานและไม่มีข้อมูลส่วนหนึ่งส่วนใดขาดหายไป รวมทั้งต้องไม่เป็นข้อมูลส่วนบุคคล ข้อมูลความมั่นคง หรือมีข้อยกเว้นในการเปิดเผยข้อมูล “เป็นปัจจุบัน” (Timely) มีการปรับปรุงข้อมูลและเปิดเผยในเวลาเร็วที่สุดเท่าที่เป็นไปได้ “เข้าถึงได้ง่าย” (Accessible) โดยผู้มีส่วนได้ส่วนเสียทั้งภายในและภายนอกหน่วยงานสามารถค้นหา เข้าถึง ใช้งาน ข้อมูลได้โดยง่าย หลากหลายช่องทางผ่านเว็บไซต์ของหน่วยงานหรือสื่อสังคมออนไลน์ของหน่วยงาน เป็นต้น รวมถึงควรจัดทำข้อมูลในลักษณะหรือรูปแบบที่เครื่องคอมพิวเตอร์สามารถประมวลผลได้ หรือ “อ่านได้ด้วยเครื่อง” (Machine-readable) โดยผู้มีส่วนได้ส่วนเสียทั้งภายในและภายนอกสามารถนำข้อมูลดังกล่าวไปใช้งานต่อได้ เช่น ไฟล์สกุล CSV หรือ XLSX เป็นต้น โดยเฉพาะอย่างยิ่งข้อมูลที่เกี่ยวข้องกับงบประมาณการจัดซื้อจัดจ้าง และข้อมูลทางสถิติหรือตัวเลขเพื่อนำไปสู่การปรับปรุงและพัฒนาหน่วยงานและเป็นการสนับสนุนส่งเสริมให้ประชาชนทั่วไปหรือสาธารณชนสามารถใช้ประโยชน์จากข้อมูลที่หน่วยงานของรัฐเผยแพร่ได้ง่ายยิ่งขึ้นอีกด้วย

**๙. ประกาศกระทรวงการอุดมศึกษา วิทยาศาสตร์ วิจัย และนวัตกรรม เรื่อง การเปิดเผยผลการดำเนินงานตามแนวปฏิบัติตามหลักธรรมาภิบาลในสถาบันอุดมศึกษา หลักความรับผิดชอบต่อสังคม หลักเสรีภาพทางวิชาการ หลักความเสมอภาค พ.ศ. ๒๕๖๕**

ข้อ ๒ สถาบันอุดมศึกษาจะต้องเปิดเผยข้อมูลที่เกี่ยวข้องกับการดำเนินงานตามแนวปฏิบัติตามหลักความรับผิดชอบต่อสังคม หลักเสรีภาพทางวิชาการ หลักความเป็นอิสระภาพ หลักความเสมอภาคแก่สาธารณะเพื่อติดตามและตรวจสอบการดำเนินการของสถาบันอุดมศึกษา ประกอบด้วยข้อมูลอย่างน้อยดังต่อไปนี้

๑) ข้อมูลเกี่ยวกับสถาบันอุดมศึกษา ได้แก่ ข้อมูลการจัดการศึกษา ข้อมูลเกี่ยวกับการบริหารงาน การบริหารงบประมาณ การบริหารงานบุคคล และอื่นๆ

๒) ข้อมูลเกี่ยวกับการจัดการศึกษา ได้แก่ ข้อมูลการจัดการศึกษา ข้อมูลหลักสูตรที่สภาสถาบันอุดมศึกษาได้พิจารณาอนุมัติ ข้อมูลการให้บริการทางวิชาการ ข้อมูลผลการจัดการศึกษา ข้อมูลผลงานวิชาการ งานวิจัยและนวัตกรรม

ข้อ ๓ สถาบันอุดมศึกษาจะต้องเปิดเผยข้อมูลที่เกี่ยวข้องกับการดำเนินงานตามแนวปฏิบัติธรรมาภิบาลในสถาบันอุดมศึกษา สถาบันอุดมศึกษาควรจัดทำและเปิดเผยข้อมูล สารสนเทศ รายงานทางการเงิน ระเบียบกฎเกณฑ์ที่จำเป็น เพื่อประโยชน์ของผู้ที่เกี่ยวข้องอย่างถูกต้องครบถ้วน โปร่งใส เท่าเทียมกันผ่านช่องทางการสื่อสารที่ผู้ใช้ข้อมูลสามารถเข้าถึงได้โดยสะดวกรวดเร็ว ดังนี้

๑) ควรจัดทำข้อมูล สารสนเทศ และระเบียบกฎเกณฑ์อันมีสาระสำคัญอย่างครบถ้วน และเป็นประโยชน์ต่อผู้มีส่วนได้ส่วนเสีย รวมถึงการดำเนินการด้านการเสริมสร้างภาพลักษณ์องค์กร และการประชาสัมพันธ์ในกรณีที่สถาบันอุดมศึกษามีการเปลี่ยนแปลงนโยบายการดำเนินการ ระเบียบกฎเกณฑ์ที่กระทบต่อผู้มีส่วนได้ส่วนเสีย เปิดเผยและเผยแพร่ข้อมูลต่อสาธารณะในลักษณะที่ประชาชนสามารถตรวจสอบได้

๒) ควรทำรายงานประจำปี ซึ่งแสดงสถานะทางการเงินและผลการดำเนินงานเสนอต่อสภาสถาบันอุดมศึกษาและคณะกรรมการอุดมศึกษา ภายในหนึ่งร้อยยี่สิบวันจากวันสิ้นปีบัญชี เปิดเผยและเผยแพร่ข้อมูลต่อสาธารณะในลักษณะที่ประชาชนสามารถตรวจสอบได้

๓) ควรจัดทำรายงานทางการเงินให้ครอบคลุมถึงแหล่งที่มาของรายได้ และการใช้เงินทุนและทรัพยากรของสถาบันอุดมศึกษา โดยต้องมีการตรวจสอบและรับรองความถูกต้องจากผู้ตรวจสอบภายนอกตามมาตรฐานการตรวจสอบและเปิดเผยต่อสาธารณะ

๔) ควรเปิดเผยข้อมูลเกี่ยวกับนายกสภา กรรมการสภาสถาบันอุดมศึกษา และผู้บริหารสถาบันอุดมศึกษา โดยมีการเปิดเผยรายชื่อ ประวัติ ประสบการณ์ ความรู้ความสามารถ วาระการดำรงตำแหน่ง วิธีการประเมินผล ค่าตอบแทน รวมถึงการเปิดเผยข้อมูลและกระบวนการสรรหาโดยสังเขปเมื่อมีการเปลี่ยนแปลงนายกสภาและกรรมการสภาสถาบันอุดมศึกษาใหม่หรือผู้บริหารใหม่

๕) ควรเปิดเผยข้อมูลด้านธรรมาภิบาลในรายงานประจำปี

ข้อ ๔ การเปิดเผยข้อมูลตาม ข้อ ๓ ให้สถาบันอุดมศึกษาเปิดเผยข้อมูลผ่านทางเว็บไซต์หลักของสถาบันอุดมศึกษา ในรูปแบบอิเล็กทรอนิกส์ที่สามารถนำไปใช้ประมวลผลเพื่อการอื่นได้ โดยสถาบันอุดมศึกษาจะต้องเปิดเผยข้อมูลที่มีคุณภาพ ทั้งด้านความถูกต้อง ความครบถ้วนครอบคลุม และความเป็นปัจจุบัน รวมทั้งต้องไปตามกฎหมายว่าด้วย การคุ้มครองข้อมูลส่วนบุคคล

**๑๐. แผนแม่บทภายใต้ยุทธศาสตร์ชาติ ๒๐ ปี (พ.ศ. ๒๕๖๑ - ๒๕๘๐)**

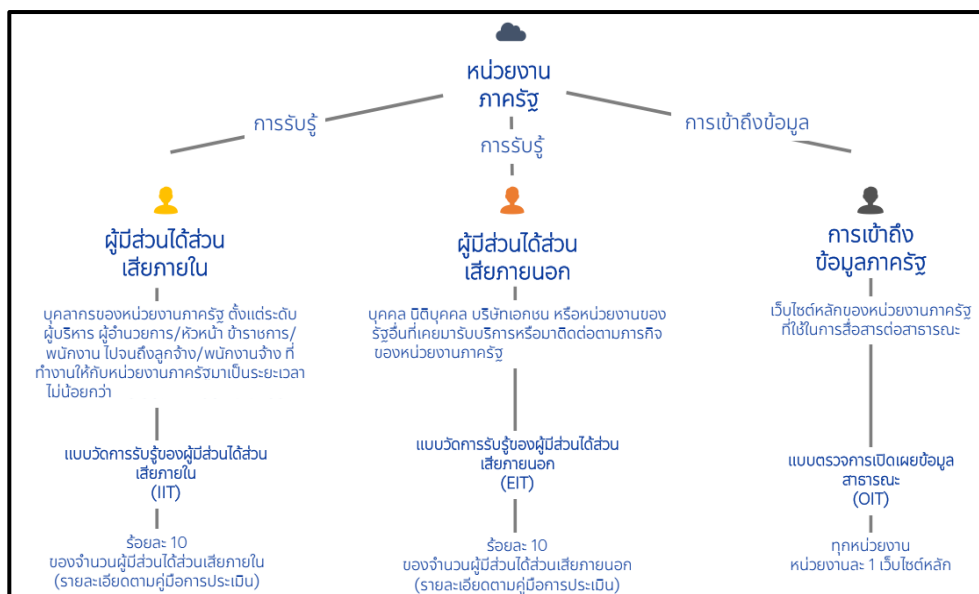
แผนแม่บทภายใต้ยุทธศาสตร์ชาติ ประเด็นการต่อต้านการทุจริตและประพฤติมิชอบ (พ.ศ. ๒๕๖๑ - ๒๕๘๐) ได้กำหนดให้การประเมินคุณธรรมและความโปร่งใสในการดำเนินงานของหน่วยงานภาครัฐ เป็นหนึ่งในตัวชี้วัด



ของแผนย่อยการป้องกันการทุจริตและประพฤติมิชอบ โดยในระยะที่ ๒ ได้กำหนดให้ภายในปีงบประมาณ พ.ศ. ๒๕๗๐ หน่วยงานที่เข้าร่วมการประเมินคุณธรรมและความโปร่งใสในการดำเนินงานของหน่วยงานภาครัฐผ่านเกณฑ์ (๘๕ คะแนนขึ้นไป) จำนวนไม่น้อยกว่าร้อยละ ๑๐๐ และภายในปีงบประมาณ พ.ศ. ๒๕๘๐ หน่วยงานภาครัฐทุกแห่งที่เข้ารับการประเมิน ITA ต้องมีผลการประเมินผ่านเกณฑ์ที่ ๙๐ คะแนนขึ้นไป

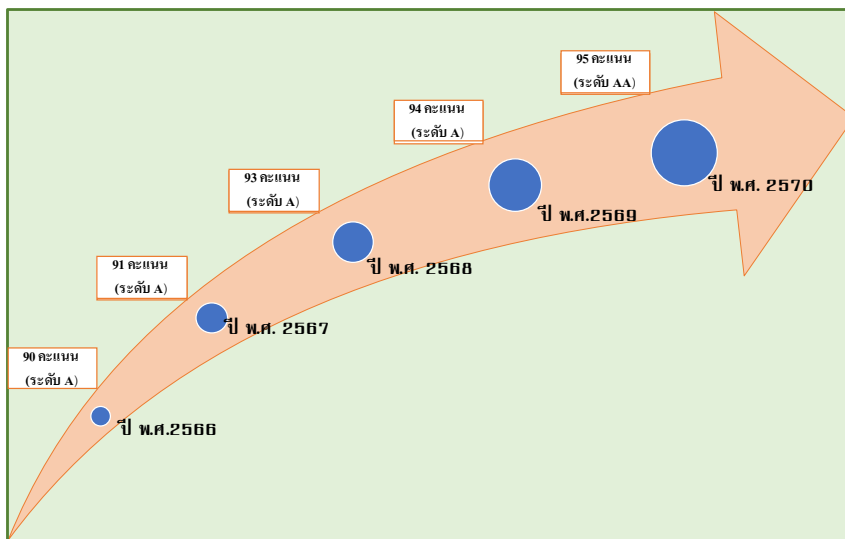
ตัวชี้วัด	ค่าเป้าหมาย			
	ปี พ.ศ. ๒๕๖๑ - ๒๕๖๕	ปี พ.ศ. ๒๕๖๖ - ๒๕๗๐	ปี พ.ศ. ๒๕๗๑ - ๒๕๗๕	ปี พ.ศ. ๒๕๗๖ - ๒๕๘๐
ร้อยละของหน่วยงานที่ผ่านการประเมิน ITA	ร้อยละ ๘๐ (๘๕ คะแนนขึ้นไป)	ร้อยละ ๑๐๐ (๘๕ คะแนนขึ้นไป)	ร้อยละ ๘๐ (๙๐ คะแนนขึ้นไป)	ร้อยละ ๑๐๐ (๙๐ คะแนนขึ้นไป)

มติคณะรัฐมนตรี ในการประชุมเมื่อวันที่ ๔ มกราคม ๒๕๖๕ ได้มีมติเห็นชอบให้ หน่วยงานภาครัฐต้องให้ความร่วมมือและเข้าร่วมการประเมินคุณธรรมและความโปร่งใสในการดำเนินงานของหน่วยงานภาครัฐ ในปีงบประมาณ พ.ศ. ๒๕๖๕ - ๒๕๗๐ โดยการกำหนดกลุ่มเป้าหมายหน่วยงานที่เข้าร่วมการประเมินฯ แนวทางการประเมินฯ และเครื่องมือการประเมินฯ ให้เป็นไปตามที่สำนักงาน ป.ป.ช. กำหนด ประกอบด้วย ๑๐ ตัวชี้วัด ผ่าน ๓ เครื่องมือสำคัญ ได้แก่ ๑) แบบวัดการรับรู้ของผู้มีส่วนได้ส่วนเสียภายใน (IIT) ๒) แบบวัดการรับรู้ผู้มีส่วนได้ส่วนเสียภายนอก (EIT) และ ๓) แบบวัดการเปิดเผยข้อมูลสาธารณะ (OIT)



๑๑. แผนยุทธศาสตร์มหาวิทยาลัยราชภัฏสุรินทร์ ระยะ ๕ ปี (พ.ศ. ๒๕๖๖-๒๕๗๐) แผนยุทธศาสตร์มหาวิทยาลัยราชภัฏสุรินทร์ ระยะ ๕ ปี (พ.ศ. ๒๕๖๖-๒๕๗๐) ยุทธศาสตร์ที่ ๔ การบริหารจัดการ “พัฒนาระบบบริหารจัดการและบุคลากรสู่การเป็นมหาวิทยาลัย เพื่อการพัฒนาชุมชนท้องถิ่นอย่างยั่งยืนด้วยมาตรฐานระดับสากล” เป้าประสงค์ O๔ (๒) พัฒนาระบบบริหารจัดการให้มีประสิทธิภาพและโปร่งใสด้วย IT & Digital เพื่อไหมมหาวิทยาลัยเป็นองค์กรที่มีการบริหารงานอย่างมีประสิทธิภาพสามารถพัฒนาขีดความสามารถในการแข่งขัน พัฒนาระบบการทำงานขับเคลื่อนขนานไปกับพันธกิจหลักของมหาวิทยาลัย ทั้งด้านการเรียนการสอน การวิจัย การบริการวิชาการ และทำนุบำรุง

ศิลปะและวัฒนธรรมให้บรรลุตามพันธกิจและวิสัยทัศน์ของมหาวิทยาลัย ขณะเดียวกันก็ต้องมีการวางระบบบริหารจัดการที่ยึดมั่นในคุณธรรมศีลธรรม และจริยธรรม ด้วยหลักการและวิธีการที่เปิดเผย โปร่งใส และเป็นธรรม โดยการบริหารด้วยหลักธรรมาภิบาล โดยกำหนดผลสัมฤทธิ์ และค่าเป้าหมาย ๔H: ผลคะแนนการประเมินคุณธรรมและความโปร่งใส (Integrity and Transparency Assessment : ITA) ไม่น้อยกว่า ๙๕ คะแนน (ระดับ AA) ภายในปีงบประมาณ ๒๕๗๐



ดังนั้น เพื่อให้การดำเนินงานเปิดเผยข้อมูลของมหาวิทยาลัยราชภัฏสุรินทร์ เกิดการพัฒนาอย่างเป็นระบบเป็นไปตามกฎหมาย ยุทธศาสตร์และนโยบายต่าง ๆ ที่กำหนด สอดคล้องกับการประเมินที่สำคัญ ได้แก่ การประเมิน ITA การรายงานการเปิดเผยผลการดำเนินงานของสถาบันตามแนวปฏิบัติธรรมาภิบาลในสถาบันอุดมศึกษา การประเมินชุมชนองค์กรอำเภอ และจังหวัดคุณธรรม เกิดประสิทธิภาพ และประสิทธิผล มหาวิทยาลัยราชภัฏสุรินทร์ จึงได้พัฒนาระบบการเปิดเผยข้อมูลสาธารณะ โดยบูรณาการประเด็น ตัวชี้วัด และเกณฑ์การเปิดเผยข้อมูลและผลการดำเนินงานการประเมิน ITA การรายงานการเปิดเผยผลการดำเนินงานของสถาบันตามแนวปฏิบัติธรรมาภิบาลในสถาบันอุดมศึกษา การประเมินชุมชนองค์กรอำเภอ และจังหวัดคุณธรรม โดยกำหนดให้มหาวิทยาลัย และหน่วยงานภายในมหาวิทยาลัยดำเนินการเปิดเผยข้อมูลที่เป็นปัจจุบันของหน่วยงานให้สาธารณชนได้รับทราบ ออกเป็น ๒ ระดับ คือ ระดับมหาวิทยาลัย และระดับหน่วยงานภายใน

## ■ ประโยชน์ของคู่มือการเปิดเผยข้อมูลสาธารณะ

๑. เป็นเครื่องมือในการพัฒนาระบบบริหารจัดการข้อมูลและช่องทางการเปิดเผยผลการดำเนินงานของมหาวิทยาลัยและหน่วยงานภายในมหาวิทยาลัยให้สอดคล้องตาม กฎหมาย ยุทธศาสตร์ และนโยบายต่าง ๆ ที่กำหนด และลดความซ้ำซ้อนของการดำเนินงาน
๒. เป็นเครื่องมือในการเพิ่มประสิทธิภาพในการปฏิบัติงาน การให้บริการของมหาวิทยาลัย และหน่วยงานภายในให้สามารถอำนวยความสะดวก และตอบสนองต่อผู้รับบริการให้ดียิ่งขึ้น

## ■ นิยามศัพท์สำคัญของการเปิดเผยข้อมูลสาธารณะ

นิยามศัพท์	ความหมาย
หน่วยงาน	ภาพรวมของหน่วยงาน ดังนั้น ข้อมูลต่าง ๆ ของหน่วยงานจะต้องเป็นข้อมูลในภาพรวมของหน่วยงาน ไม่ใช่ข้อมูลของส่วนงานหรือภารกิจใดภารกิจหนึ่งของหน่วยงาน เว้นแต่ข้อมูลในหมวดการปฏิบัติงาน และหมวดการให้บริการ
หน่วยงานภายใน	หน่วยงานภายในมหาวิทยาลัยราชภัฏสุรินทร์ที่ทำหน้าหน้าสนับสนุนการจัดการศึกษาของมหาวิทยาลัย ประกอบด้วย ๑) คณะครุศาสตร์ ๒) คณะมนุษยศาสตร์และสังคมศาสตร์ ๓) คณะวิทยาศาสตร์และเทคโนโลยี ๔) คณะวิทยาการจัดการ ๕) คณะเทคโนโลยีอุตสาหกรรม ๖) คณะเกษตรและอุตสาหกรรมเกษตร ๗) สำนักส่งเสริมวิชาการและงานทะเบียน ๘) สำนักวิทยบริการและเทคโนโลยีสารสนเทศ ๙) สำนักศิลปะและวัฒนธรรม ๑๐) สำนักงานอธิการบดี ๑๑) สถาบันวิจัยและพัฒนา ๑๒) กองบริหารงานบุคคล ๑๓) กองคลัง ๑๔) กองนโยบายและแผน ๑๕) กองกลาง ๑๖) กองพัฒนานักศึกษา
เว็บไซต์	เว็บไซต์หลักของหน่วยงานที่ใช้ในการสื่อสารต่อสาธารณะ
ปีงบประมาณ	รอบปีงบประมาณที่หน่วยงานใช้ในการบริหารราชการตั้งแต่วันที่ ๑ ตุลาคม ของปีปัจจุบัน ถึง ๓๐ กันยายนของปีถัดไป
ปีปฏิทิน	ระยะเวลาตั้งแต่วันที่ ๑ มกราคมถึงวันที่ ๓๑ ธันวาคม
ปีการศึกษา	ช่วงเวลาที่สถานศึกษาเปิดสอนในรอบ ๑ ปี
อย่างน้อยประกอบด้วย	รายละเอียดขั้นต่ำที่ต้องมีการเปิดเผยในข้อมูลนั้น ซึ่งการเปิดเผยข้อมูลจะพิจารณาด้วยความถูกต้องและครบถ้วนของข้อมูลเมื่อเปรียบเทียบกับองค์ประกอบของข้อมูลในแต่ละข้อ ซึ่งถือเป็นเงื่อนไขขั้นต่ำที่หน่วยงานจะต้องดำเนินงานและเปิดเผยข้อมูลในเรื่องนั้น
การให้บริการ	การให้บริการตามอำนาจหน้าที่หรือภารกิจตามกฎหมายของหน่วยงาน สำหรับหน่วยงานที่มีการปฏิบัติงานหรือการให้บริการเป็นจำนวนมาก อาจมุ่งเน้นเผยแพร่การปฏิบัติงานหรือการให้บริการที่มีความสำคัญต่อภารกิจของหน่วยงาน
สภาสถาบันอุดมศึกษา	สภามหาวิทยาลัย หรือสภาสถาบันอุดมศึกษาแล้วแต่กรณี ทั้งนี้ ตามกฎหมายว่าด้วยการจัดตั้งมหาวิทยาลัยหรือสถาบันอุดมศึกษานั้น

นิยามศัพท์	ความหมาย
ผู้บริหาร	ผู้ดำรงตำแหน่งอธิการบดี รองอธิการบดี คณบดี หัวหน้าหน่วยงานที่มีชื่อเรียก อย่างอื่นที่มีฐานะเทียบเท่าคณะ ผู้ช่วยอธิการบดี รองคณบดีหรือรองหัวหน้า หน่วยงานที่เรียกชื่ออย่างอื่นที่มีฐานะเทียบเท่าคณะ ผู้อำนวยการสำนักงาน อธิการบดี ผู้อำนวยการกอง หรือหัวหน้าหน่วยงานที่เรียกชื่ออย่างอื่นที่มีฐานะ เทียบเท่ากองตามที่ ก.พ.อ. กำหนด
บุคลากรสายสนับสนุน	เจ้าหน้าที่ผู้ปฏิบัติงานสนับสนุนการจัดการเรียนการสอนของมหาวิทยาลัยราชภัฏ สุรินทร์
บุคลากรสายวิชาการ	บุคคลที่ดำรงตำแหน่งอาจารย์ ผู้ช่วยศาสตราจารย์ รองศาสตราจารย์ และ ศาสตราจารย์
นักศึกษา	ผู้เข้าศึกษาในหลักสูตรของมหาวิทยาลัยราชภัฏสุรินทร์ทุกระดับการศึกษา
งานวิจัย	กระบวนการที่มีระเบียบแบบแผนในการค้นหาคำตอบของปัญหา หรือการเสาะ แสวงหาความรู้ใหม่ ตลอดจนถึงการประดิษฐ์คิดค้นที่ผ่านกระบวนการศึกษา ค้นคว้า หรือทดลองวิเคราะห์ และตีความข้อมูล ตลอดจนสรุปผลอย่างเป็นระบบ
ผลงานทางวิชาการ	เอกสาร หรือหลักฐานที่จัดทำขึ้น จากความรู้ ความสามารถ ทักษะ และ ประสบการณ์ของ ผู้จัดทำ โดยการศึกษาค้นคว้า วิเคราะห์ สังเคราะห์ วิจัย และได้ นำไปใช้ในการแก้ปัญหา หรือพัฒนางานในหน้าที่ จนเกิดผลดีต่อการพัฒนา คุณภาพจัดการศึกษา และเป็น ประโยชน์ต่อความก้าวหน้าทางวิชาการ
นวัตกรรม	ใหม่ที่เกิดจากการใช้ ความรู้ และความคิดสร้างสรรค์ที่มีประโยชน์ต่อเศรษฐกิจ และสังคม และหมายความรวมถึงสิ่งที่เกิดขึ้นจากความสามารถในการใช้ความรู้ ความคิดสร้างสรรค์ ทักษะ และประสบการณ์ทางเทคโนโลยีหรือการจัดการมา พัฒนาให้เกิดผลิตภัณฑ์ หรือกระบวนการผลิต หรือบริการใหม่ เพื่อตอบสนอง ความต้องการของตลาด ตลอดจนการปรับปรุงเทคโนโลยี การแพร่กระจาย เทคโนโลยี การออกแบบผลิตภัณฑ์ และการฝึกอบรมที่นำมาใช้ เพื่อเพิ่มมูลค่าทาง เศรษฐกิจและก่อให้เกิดประโยชน์สาธารณะในรูปแบบของการเกิดธุรกิจการลงทุน ผู้ประกอบการ หรือตลาดใหม่หรือรายได้ แหล่งใหม่ รวมทั้งการจ้างงานใหม่ (สำนักงานนวัตกรรมแห่งชาติ (องค์การมหาชน))

หลักธรรมาภิบาล

การปกครอง การบริหาร การจัดการ การควบคุม ดูแลกิจการต่าง ๆ ให้เป็นไปในครรลองธรรม นอกจากนี้ ยังหมายถึงการบริหารจัดการที่ดี ซึ่งสามารถนำไปใช้ได้ทั้งภาครัฐและเอกชน ธรรมที่ใช้ในการบริหารงานนี้มีความหมายอย่างกว้างขวาง กล่าวคือ หาได้มีความหมายเพียงหลักธรรมศาสนาเท่านั้น แต่รวมถึงศีลธรรม คุณธรรม จริยธรรมและความถูกต้อง ชอบธรรมทั้งปวง ซึ่งวิญญูชนพึงมีและพึงประพฤติปฏิบัติ อาทิ ความโปร่งใส ตรวจสอบได้ การปราศจากแทรกแซงจากองค์การภายนอก เป็นต้น

หลักธรรมาภิบาลของการบริหารกิจการบ้านเมืองที่ดี (Good Governance) ที่เหมาะสมจะนำมาปรับใช้ในภาครัฐมี ๑๐ องค์ประกอบดังนี้

๑. หลักประสิทธิผล (Effectiveness) คือ ผลการปฏิบัติราชการที่บรรลุวัตถุประสงค์และเป้าหมายของแผนการปฏิบัติราชการตามที่ได้รับงบประมาณมาดำเนินการ รวมถึงสามารถเทียบเคียงกับส่วนราชการหรือหน่วยงานที่มีภารกิจคล้ายคลึงกันและมีผลการปฏิบัติงานในระดับชั้นนำของประเทศ เพื่อให้เกิดประโยชน์สุขต่อประชาชน โดยการปฏิบัติราชการจะต้องมีทิศทางยุทธศาสตร์ และเป้าหมายที่ชัดเจน มีกระบวนการปฏิบัติงานและระบบงานที่เป็นมาตรฐาน รวมถึงมีการติดตามประเมินผลและพัฒนาปรับปรุงอย่างต่อเนื่องและเป็นระบบ

๒. หลักประสิทธิภาพ (Efficiency) คือ การบริหารราชการตามแนวทางการกำกับดูแลที่ดีที่มีการออกแบบกระบวนการปฏิบัติงานโดยใช้เทคนิคและเครื่องมือการบริหารจัดการที่เหมาะสมให้องค์กรสามารถใช้ทรัพยากรทั้งด้านต้นทุน แรงงานและระยะเวลาให้เกิดประโยชน์สูงสุดต่อการพัฒนาขีดความสามารถในการปฏิบัติราชการตามภารกิจเพื่อตอบสนองความต้องการของประชาชนและผู้มีส่วนได้ส่วนเสียทุกกลุ่ม

๓. หลักการตอบสนอง (Responsiveness) คือ การให้บริการที่สามารถดำเนินการได้ภายในระยะเวลาที่กำหนด และสร้างความเชื่อมั่น ความไว้วางใจ รวมถึงตอบสนองความคาดหวังและความต้องการของประชาชน ผู้รับบริการ และผู้มีส่วนได้ส่วนเสียที่มีความหลากหลายและมีความแตกต่าง

๔. หลักการรับผิดชอบ (Accountability) คือ การแสดงความรับผิดชอบต่อหน้าที่และผลงานต่อเป้าหมายที่กำหนดไว้โดยความรับผิดชอบนั้นควรอยู่ในระดับที่ตอบสนองต่อความคาดหวังของสาธารณะรวมทั้งการแสดงถึงความสำนึกในการรับผิดชอบต่อปัญหาสาธารณะ

๕. หลักความโปร่งใส (Transparency) คือกระบวนการเปิดเผยอย่างตรงไปตรงมา ชี้แจงได้เมื่อมีข้อสงสัยและสามารถเข้าถึงข้อมูลข่าวสารอันไม่ต้องห้ามตามกฎหมายได้อย่างเสรี โดยประชาชนสามารถรู้ทุกขั้นตอนในการดำเนินกิจกรรมหรือกระบวนการต่าง ๆ และสามารถตรวจสอบได้

๖. หลักการมีส่วนร่วม (Participation) คือ กระบวนการที่ข้าราชการ ประชาชนและผู้มีส่วนได้ส่วนเสียทุกกลุ่มมีโอกาสได้เข้าร่วมในการรับรู้ เรียนรู้ ทำความเข้าใจ ร่วมแสดงทัศนะ ร่วมเสนอปัญหาหรือประเด็นที่สำคัญที่เกี่ยวข้อง ร่วมคิดแนวทาง ร่วมการแก้ไขปัญหา ร่วมในกระบวนการตัดสินใจ และร่วมกระบวนการพัฒนาในฐานะหุ้นส่วนการพัฒนา

๗. หลักการกระจายอำนาจ (Decentralization) คือ การถ่ายโอนอำนาจการตัดสินใจ ทรัพยากรและภารกิจจากส่วนราชการส่วนกลางให้แก่หน่วย การปกครองอื่น ๆ (การบริหารส่วนท้องถิ่น) และภาคประชาชนดำเนินการแทน โดยมีอิสระตามสมควร รวมถึงการมอบอำนาจและความรับผิดชอบในการตัดสินใจ และการดำเนินการให้แก่บุคลากร โดยมุ่งเน้นการสร้างคามพึงพอใจในการ ให้บริการต่อผู้รับบริการและผู้มีส่วนได้ส่วนเสีย การปรับปรุงกระบวนการ และเพิ่ม ผลผลิตภาพเพื่อผลการดำเนินการที่ดีของส่วนราชการ

๘. หลักนิติธรรม (Rule of law) คือ การใช้อำนาจของกฎหมาย กฎระเบียบข้อบังคับในการบริหารราชการด้วยความเป็นธรรมไม่เลือกปฏิบัติ และคำนึงถึงสิทธิภาพของผู้มีส่วนได้ส่วนเสีย

๙. หลักความเสมอภาค (Equity) คือ การได้รับการปฏิบัติและได้รับ บริการอย่างเท่าเทียมกันโดยไม่มีการแบ่งแยกด้านชายหรือหญิง ถิ่นกำเนิด เชื้อ ชาติ ภาษา เพศ อายุ ความพิการ สภาพ ทางกาย หรือสุขภาพสถานะของบุคคล ฐานะทางเศรษฐกิจและสังคม ความเชื่อทางศาสนา การศึกษา การฝึกอบรม และอื่น ๆ

๑๐. หลักการมุ่งเน้นฉันทามติ (Consensus Oriented ) คือ การหา ข้อตกลงทั่วไปภายในกลุ่มผู้มีส่วนได้ส่วนเสียที่เกี่ยวข้องซึ่งเป็นข้อตกลงที่เกิดจาก การใช้กระบวนการเพื่อหาข้อคิดเห็นจากกลุ่มบุคคลที่ได้รับประโยชน์และเสีย ประโยชน์โดยเฉพาะกลุ่มที่ได้รับผลกระทบโดยตรงซึ่งต้องไม่มีข้อคัดค้านที่ยุติไม่ได้ ในประเด็นที่สำคัญโดยฉันทามติไม่จำเป็นต้องมีความหมายว่าเป็นความเห็นพ้อง โดยเอกฉันท์



## ส่วนที่ ๒

### ตัวชี้วัด และเกณฑ์การเปิดเผยข้อมูลต่อสาธารณะ ระดับมหาวิทยาลัย

มหาวิทยาลัยราชภัฏสุรินทร์ พัฒนาระบบการเปิดเผยข้อมูลสาธารณะให้เป็นไปตามกฎหมาย ยุทธศาสตร์และนโยบายต่าง ๆ ที่กำหนดไว้ โดยบูรณาประเด็น ตัวชี้วัด และเกณฑ์การเปิดเผยข้อมูลและผลการดำเนินงาน ให้สอดคล้องกับการประเมินที่สำคัญ ได้แก่ การประเมิน ITA การประเมินองค์กรคุณธรรม การรายงานการเปิดเผยผลการดำเนินงานของสถาบันตามแนวปฏิบัติธรรมาภิบาลในสถาบันอุดมศึกษา เกิดประสิทธิภาพ และประสิทธิผล ลดความซ้ำซ้อนการดำเนินงาน จึงกำหนดตัวชี้วัด และเกณฑ์การเปิดเผยข้อมูลต่างๆ ของมหาวิทยาลัยให้สาธารณชนได้รับทราบบนเว็บไซต์ของมหาวิทยาลัย ใน ๘ ประเด็น จำนวน ๕๗ ตัวชี้วัด ดังนี้

- ประเด็นที่ ๑ ด้านการจัดระบบและช่องทางการเปิดเผยข้อมูล จำนวน ๓ ตัวชี้วัด
- ประเด็นที่ ๒ ด้านข้อมูลพื้นฐาน จำนวน ๑๓ ตัวชี้วัด
- ประเด็นที่ ๓ ด้านการบริหารงานและการให้บริการ จำนวน ๑๑ ตัวชี้วัด
- ประเด็นที่ ๔ ด้านการจัดซื้อจัดจ้าง จำนวน ๔ ตัวชี้วัด
- ประเด็นที่ ๕ ด้านการบริหารและพัฒนาทรัพยากรบุคคล จำนวน ๔ ตัวชี้วัด
- ประเด็นที่ ๖ ด้านการส่งเสริมความโปร่งใส จำนวน ๔ ตัวชี้วัด
- ประเด็นที่ ๗ ด้านการดำเนินการเพื่อป้องกันการทุจริต จำนวน ๙ ตัวชี้วัด
- ประเด็นที่ ๘ ด้านมาตรการส่งเสริมคุณธรรมและความโปร่งใส จำนวน ๙ ตัวชี้วัด

#### ➤ ตัวชี้วัด และเกณฑ์การเปิดเผยข้อมูลระดับมหาวิทยาลัย

##### ▪ ประเด็นที่ ๑ ด้านการจัดระบบและช่องทางการเปิดเผยข้อมูล

การจัดระบบและช่องทางการเปิดเผยข้อมูลของมหาวิทยาลัย ประกอบด้วย ๓ ตัวชี้วัด โดยมีเกณฑ์การเปิดเผยข้อมูล ดังนี้

ลำดับ	ชื่อตัวชี้วัด	เกณฑ์การเปิดเผยข้อมูล	ความสอดคล้องของการเปิดเผยข้อมูล
ตัวชี้วัดที่ ๑	การเปิดเผยข้อมูลผลดำเนินการในเว็บไซต์หลักของสถาบันอุดมศึกษา	<input checked="" type="checkbox"/> แสดงช่องทางการเปิดเผยข้อมูลและผลการดำเนินการของมหาวิทยาลัยที่หลากหลายมากกว่า ๑ ช่องทาง *การดำเนินการต้องเป็นไปตามกฎหมายว่าด้วยการคุ้มครองข้อมูลส่วนบุคคล **การดำเนินการต้องเป็นไปตามพระราชบัญญัติการรักษาความมั่นคงปลอดภัยไซเบอร์ พ.ศ. ๒๕๖๒	- ประกาศกระทรวง อว. หมวดที่ ๓ ข้อ ๓.๓

ลำดับ	ชื่อตัวชี้วัด	เกณฑ์การเปิดเผยข้อมูล	ความสอดคล้องของการเปิดเผยข้อมูล
ตัวชี้วัดที่ ๒	เจ้าหน้าที่รับผิดชอบในการเปิดเผยผลการดำเนินการของสถาบันอุดมศึกษาต่อสาธารณะ	<input checked="" type="checkbox"/> มีการมอบหมายเจ้าหน้าที่รับผิดชอบการเปิดเผยผลการดำเนินการของสถาบันอุดมศึกษาต่อสาธารณะ โดยระบุรายชื่อ ตำแหน่ง หน่วยงานและข้อมูลสำหรับติดต่อประสานงานบนเว็บไซต์หลักของมหาวิทยาลัย	- ประกาศกระทรวง อว. หมวดที่ ๓ ข้อ ๓.๑
ตัวชี้วัดที่ ๓	การปรับปรุงข้อมูลให้เป็นปัจจุบัน	<input checked="" type="checkbox"/> มีการปรับปรุงข้อมูลให้เป็นปัจจุบัน	- ประกาศกระทรวง อว. หมวดที่ ๓ ข้อ ๓.๒

■ ประเด็นที่ ๒ ด้านข้อมูลพื้นฐาน

การเปิดเผยข้อมูลพื้นฐานของมหาวิทยาลัย ประกอบด้วย ๑๓ ตัวชี้วัด โดยมีเกณฑ์การเปิดเผยข้อมูล ดังนี้

ลำดับ	ชื่อตัวชี้วัด	เกณฑ์การเปิดเผยข้อมูล	ความสอดคล้องของการเปิดเผยข้อมูล
ตัวชี้วัดที่ ๔	โครงสร้างของหน่วยงาน	<input checked="" type="checkbox"/> แสดงแผนผังโครงสร้างการแบ่งส่วนราชการของมหาวิทยาลัยที่เป็นปัจจุบัน <input checked="" type="checkbox"/> แสดงตำแหน่งที่สำคัญและการแบ่งส่วนงานภายใน ยกตัวอย่างเช่น คณะ สำนัก กอง ศูนย์ ฝ่าย งาน เป็นต้น	- การประเมิน ITA ข้อ ๐๑ - ประกาศกระทรวง อว. ๓ หมวดที่ ๑ ข้อ ๑.๒ (๑)
ตัวชี้วัดที่ ๕	ข้อมูลผู้บริหาร	<input checked="" type="checkbox"/> แสดงข้อมูลของผู้บริหารสูงสุด และผู้ดำรงตำแหน่งทางการบริหารของมหาวิทยาลัย อย่างน้อยประกอบด้วย* (๑) อธิการบดี ที่ดำรงตำแหน่งปัจจุบัน (๒) รองอธิการบดี ที่ดำรงตำแหน่งปัจจุบัน (๓) ผู้ช่วยอธิการบดี ที่ดำรงตำแหน่งปัจจุบัน (๔) คณบดี ที่ดำรงตำแหน่งปัจจุบัน (๕) ผู้อำนวยการสำนัก/สถาบัน คนปัจจุบัน <input checked="" type="checkbox"/> แสดงข้อมูลของผู้บริหารแต่ละคน อย่างน้อยประกอบด้วย (๑) ชื่อ-นามสกุล (๒) ตำแหน่ง (๓) รูปถ่าย (๔) ช่องทางการติดต่อ ได้แก่ หมายเลขโทรศัพท์ อีเมลหน่วยงาน (@srru.ac.th) *การดำเนินการต้องเป็นไปตามกฎหมายว่าด้วยการคุ้มครองข้อมูลส่วนบุคคล	- การประเมิน ITA ข้อ ๐๒ - ประกาศกระทรวง อว. ๓ หมวดที่ ๑ ข้อ ๑.๒ (๑) และ (๒)

ลำดับ	ชื่อตัวชี้วัด	เกณฑ์การเปิดเผยข้อมูล	ความสอดคล้องของการเปิดเผยข้อมูล
ตัวชี้วัดที่ ๖	ข้อมูลคณะกรรมการสภามหาวิทยาลัย	<input checked="" type="checkbox"/> แสดงข้อมูลของคณะกรรมการสภามหาวิทยาลัย ประกอบด้วย <ol style="list-style-type: none"> <li>(๑) นายสภา ที่ดำรงตำแหน่งปัจจุบัน</li> <li>(๒) กรรมการสภา ที่ดำรงตำแหน่งคนปัจจุบัน</li> </ol> <input checked="" type="checkbox"/> แสดงข้อมูลของคณะกรรมการสภามหาวิทยาลัยแต่ละคน อย่างน้อยประกอบด้วย* <ol style="list-style-type: none"> <li>(๑) ชื่อ-นามสกุล</li> <li>(๒) ตำแหน่ง</li> <li>(๓) รูปถ่าย</li> <li>(๔) ช่องทางการติดต่อ ได้แก่ หมายเลขโทรศัพท์ อีเมล</li> <li>(๕) ประวัติ</li> <li>(๖) ประสบการณ์ความรู้ความสามารถ</li> <li>(๗) วาระการดำรงตำแหน่ง</li> <li>(๘) วิธีการประเมินผล และ</li> <li>(๙) ค่าตอบแทน</li> </ol> * เป็นไปตามกฎหมายที่เกี่ยวข้องกับข้อมูลส่วนบุคคล และเป็นปัจจุบัน	- ประกาศกระทรวง อว. ฯ หมวดที่ ๒ ข้อ ๒.๕
ตัวชี้วัดที่ ๗	อำนาจหน้าที่	<input checked="" type="checkbox"/> แสดงข้อมูลหน้าที่และอำนาจของมหาวิทยาลัยตามที่กฎหมายกำหนด* <input checked="" type="checkbox"/> ข้อมูลภารกิจ พันธกิจของหน่วยงาน สามารถจัดทำเป็น “Infographic” เพื่อดึงดูดให้สาธารณชนเห็นและเข้าใจได้ง่าย           *ต้องไม่เป็นการแสดงข้อมูลกฎหมายทั้งฉบับ	- การประเมิน ITA ข้อ 0๓ - ประกาศกระทรวง อว. ฯ หมวดที่ ๑ ข้อ ๑.๒ (๓)
ตัวชี้วัดที่ ๘	แผนยุทธศาสตร์หรือแผนพัฒนามหาวิทยาลัย	<input checked="" type="checkbox"/> แสดงแผนการดำเนินการกิจกรรมของมหาวิทยาลัยที่มีระยะมากกว่า ๑ ปี มีข้อมูลรายละเอียดของแผนฯ อย่างน้อยประกอบด้วย <ol style="list-style-type: none"> <li>(๑) วิสัยทัศน์</li> <li>(๒) พันธกิจยุทธศาสตร์หรือแนวทาง เป้าหมาย และตัวชี้วัด</li> </ol> <input checked="" type="checkbox"/> เป็นแผนที่มีระยะเวลาบังคับใช้ครอบคลุมปี พ.ศ. ปัจจุบัน	- การประเมิน ITA ข้อ 0๔ - ประกาศกระทรวง อว. ฯ หมวดที่ ๑ ข้อ ๑.๒ (๔)
ตัวชี้วัดที่ ๙	ข้อมูลเกี่ยวกับการจัดการศึกษา	<input checked="" type="checkbox"/> แสดงข้อมูลเกี่ยวกับการจัดการศึกษาของมหาวิทยาลัยที่เป็นปัจจุบัน มีข้อมูลอย่างน้อยประกอบด้วย <ol style="list-style-type: none"> <li>(๑) รหัสหลักสูตร</li> <li>(๒) ชื่อหลักสูตร</li> </ol>	- ประกาศกระทรวง อว. ฯ หมวดที่ ๑ ข้อ ๑.๑๓ และ ๑.๑๔

ลำดับ	ชื่อตัวชี้วัด	เกณฑ์การเปิดเผยข้อมูล	ความสอดคล้องของการเปิดเผยข้อมูล
		(๓) ระดับการศึกษา (๔) วัน เดือน ปี ที่สภามหาวิทยาลัยอนุมัติให้เปิดสอน และ (๕) ข้อมูลการรับรองหลักสูตร (ถ้ามี) * สามารถแสดงการเชื่อมโยงไปยังข้อมูลรายละเอียดของหลักสูตร ซึ่งอาจมีข้อมูลประกอบด้วย (๑) ชื่อปริญญา และสาขาวิชา (๒) ปรัชญา วัตถุประสงค์ของหลักสูตร (๓) ผลลัพธ์การเรียนรู้ (๔) โครงสร้างหลักสูตร รายวิชาและหน่วยกิต (๕) คุณสมบัติของผู้เข้าศึกษา (๖) อาชีพหลังสำเร็จการศึกษา (๖) รูปแบบหลักสูตรที่เปิดสอน ช่วงเวลาการจัดการเรียนการสอน และ สถานที่จัดการเรียนการสอน (๗) เกณฑ์การสำเร็จการศึกษา (๘) การจัดกระบวนการเรียนรู้/การประเมินผลการเรียนและ (๙) ช่องทางการติดต่อของหลักสูตร <input checked="" type="checkbox"/> เป็นการดำเนินการตามรอบปีการศึกษาปัจจุบัน	
ตัวชี้วัดที่ ๑๐	ข้อมูลการติดต่อ	<input checked="" type="checkbox"/> แสดงข้อมูลการติดต่อของมหาวิทยาลัยที่เป็นปัจจุบัน อย่างน้อยประกอบด้วย (๑) ที่อยู่หน่วยงาน (๒) หมายเลขโทรศัพท์/โทรสาร (๓) E-mail (๔) แผนที่ตั้ง (๕) วันและเวลาการให้บริการ (๖) วิธีการเดินทางมารับบริการ	- การประเมิน ITA ข้อ ๐๕ -ประกาศกระทรวง อว. ฯ หมวดที่ ๑ ข้อ ๑.๒ (๕)
ตัวชี้วัดที่ ๑๑	กฎหมายที่เกี่ยวข้อง	<input checked="" type="checkbox"/> แสดงกฎหมายที่เกี่ยวข้องกับการดำเนินงานหรือการปฏิบัติงานของมหาวิทยาลัย เช่น พระราชบัญญัติ พระราชกฤษฎีกา กฎกระทรวง ประกาศ ระเบียบ ฯลฯ	- การประเมิน ITA ข้อ ๐๖ - ประกาศกระทรวง อว. ฯ หมวดที่ ๒ ข้อ ๒.๒
ตัวชี้วัดที่ ๑๒	ข่าวประชาสัมพันธ์	<input checked="" type="checkbox"/> แสดงข้อมูลข่าวสารต่าง ๆ ที่เกี่ยวข้องกับการดำเนินงานตามอำนาจหน้าที่หรือภารกิจของ	- การประเมิน ITA ข้อ ๐๗

ลำดับ	ชื่อตัวชี้วัด	เกณฑ์การเปิดเผยข้อมูล	ความสอดคล้องของการเปิดเผยข้อมูล
		มหาวิทยาลัย เป็นข้อมูลข่าวสารที่เกิดขึ้นในปี พ.ศ. ปัจจุบัน	- ประกาศกระทรวง อว. ฯ หมวดที่ ๒ ข้อ ๒.๑
ตัวชี้วัดที่ ๑๓	Q&A	<input checked="" type="checkbox"/> แสดงตำแหน่งบนเว็บไซต์ของมหาวิทยาลัย ที่บุคคลภายนอกสามารถสอบถามข้อมูลต่าง ๆ หรือแสดงความคิดเห็น/ข้อเสนอแนะเกี่ยวกับการดำเนินงานของมหาวิทยาลัยได้ และมหาวิทยาลัยสามารถสื่อสารให้คำตอบกับผู้สอบถามได้ โดยมีลักษณะเป็นการสื่อสารได้สองทาง (Q&A) ทางหน้าเว็บไซต์ของมหาวิทยาลัย (Q&A) ยกตัวอย่างเช่น Messenger Live Chat, Chatbot เป็นต้น * ช่องทางที่แสดงสามารถตอบกลับผู้รับบริการที่สอบถามภายในระยะเวลาที่เหมาะสมกับความ ต้องการรับรู้ข้อมูล	- การประเมิน ITA ข้อ ๐๖ - ประกาศกระทรวง อว. ฯ หมวดที่ ๓ ข้อ ๓.๕
ตัวชี้วัดที่ ๑๔	Social Network	<input checked="" type="checkbox"/> แสดงตำแหน่งบนเว็บไซต์ของมหาวิทยาลัยที่สามารถเชื่อมโยงไปยังเครือข่ายสังคมออนไลน์ของหน่วยงาน ยกตัวอย่างเช่น Facebook, Twitter, Instagram, line /line official Account เป็นต้น	- การประเมิน ITA ข้อ ๐๙ - ประกาศกระทรวง อว. ฯ หมวดที่ ๒ ข้อ ๓.๖
ตัวชี้วัดที่ ๑๕	E – Service	<input checked="" type="checkbox"/> แสดงช่องทางการให้บริการหรือธุรกรรมภาครัฐที่สอดคล้องกับภารกิจของมหาวิทยาลัยผ่านเครือข่ายอินเทอร์เน็ต โดยผู้ขอรับบริการไม่จำเป็นต้องเดินทางมายังมหาวิทยาลัย สามารถเข้าถึงหรือเชื่อมโยงไปยังช่องทางข้างต้นได้จากเว็บไซต์หลักของมหาวิทยาลัย	- การประเมิน ITA ข้อ ๐๑๘
ตัวชี้วัดที่ ๑๖	นโยบายคุ้มครองข้อมูลส่วนบุคคล	<input checked="" type="checkbox"/> แสดงนโยบายคุ้มครองข้อมูลส่วนบุคคลของมหาวิทยาลัย	- การประเมิน ITA ข้อ ๐๑๐

▪ ประเด็นที่ ๓ ด้านการบริหารงานและการให้บริการ

การเปิดเผยข้อมูลการบริหารงานและการให้บริการ ของมหาวิทยาลัย ประกอบด้วย ๑๑ ตัวชี้วัด โดยมีเกณฑ์การเปิดเผยข้อมูล ดังนี้

ลำดับ	ชื่อตัวชี้วัด	เกณฑ์การเปิดเผยข้อมูล	ความสอดคล้องของการเปิดเผยข้อมูล
ตัวชี้วัดที่ ๑๗	แผนดำเนินงานประจำปี	<input checked="" type="checkbox"/> แสดงแผนการดำเนินงานภารกิจของมหาวิทยาลัย ที่มีระยะ ๑ ปี มีข้อมูลรายละเอียดของแผนฯ อย่างน้อยประกอบด้วย	- การประเมิน ITA ข้อ ๐๑๑

ลำดับ	ชื่อตัวชี้วัด	เกณฑ์การเปิดเผยข้อมูล	ความสอดคล้องของการเปิดเผยข้อมูล
		(๑) โครงการหรือกิจกรรม (๒) งบประมาณที่ใช้ (๓) แหล่งงบประมาณที่ได้รับจัดสรร และ (๔) ประเภทการใช้จ่าย และ (๕) ระยะเวลาในการดำเนินการ <input checked="" type="checkbox"/> เป็นแผนที่มีระยะเวลาบังคับใช้ใน ปีงบประมาณปัจจุบัน	- ประกาศกระทรวง อว. ฯ หมวดที่ ๑ ข้อ ๑.๓ และ ๑.๗
ตัวชี้วัดที่ ๑๘	รายงานการกำกับ ติดตามการ ดำเนินงานและการใช้ งบประมาณประจำปี รอบ ๖ เดือน	<input checked="" type="checkbox"/> แสดงรายงานผลความก้าวหน้าในการ ดำเนินงานตามแผนดำเนินงานประจำปีใน ตัวชี้วัดที่ ๑๗ มีเนื้อหาหรือรายละเอียด ความก้าวหน้า อย่างน้อยประกอบด้วย (๑) ความก้าวหน้าการดำเนินการแต่ละ โครงการ/กิจกรรม (๒) รายละเอียดงบประมาณที่ใช้ดำเนินงาน แต่ละโครงการ/กิจกรรม <input checked="" type="checkbox"/> สามารถจัดทำข้อมูลเป็นแบบรายเดือน หรือ รายไตรมาส หรือราย ๖ เดือน ที่มีข้อมูล ครบคลุมในระยะเวลา ๖ เดือนแรกของ ปีงบประมาณปัจจุบัน	- การประเมิน ITA ข้อ ๐๑๒
ตัวชี้วัดที่ ๑๙	รายงานผลการ ดำเนินงานประจำปี	<input checked="" type="checkbox"/> แสดงรายงานผลการดำเนินงานตามแผน ดำเนินงานประจำปีงบประมาณที่ผ่านมา โดย ผ่านการเสนอต่อสถาบันอุดมศึกษา มีข้อมูล รายละเอียดสรุปผลการดำเนินงาน อย่างน้อย ประกอบด้วย (๑) โครงสร้างของมหาวิทยาลัย (๒) ผลการดำเนินการโครงการหรือ กิจกรรม (๓) ผลการใช้จ่ายงบประมาณ (๔) สรุปผลการใช้จ่ายงบประมาณ (๕) ผลสัมฤทธิ์ตามเป้าหมาย (๖) ปัญหา/อุปสรรค** (๗) ข้อเสนอแนะ และ** (๘) สรุปรายงานทางการเงิน* * สรุปรายงานรอบ ๖ เดือนของปีงบประมาณ ปัจจุบัน ** กรณีไม่มี (๖) ปัญหา หรือ (๗) ข้อเสนอแนะ ให้ เผยแพร่ว่า “ไม่มี”	- การประเมิน ITA ข้อ ๐๑๓ - ประกาศกระทรวง อว. ฯ หมวดที่ ๑ ข้อ ๑.๔ และ ข้อ ๑.๘



ลำดับ	ชื่อตัวชี้วัด	เกณฑ์การเปิดเผยข้อมูล	ความสอดคล้องของการเปิดเผยข้อมูล
ตัวชี้วัดที่ ๒๐	รายงานทางการเงิน	<input checked="" type="checkbox"/> แสดงรายงานทางการเงินของปีงบประมาณปัจจุบัน ที่หน่วยงานจะต้องดำเนินการตามพระราชบัญญัติวินัยการเงินการคลังของรัฐ พ.ศ. ๒๕๖๑ มีข้อมูลอย่างน้อยประกอบด้วย <ol style="list-style-type: none"> <li>(๑) แหล่งที่ของรายได้</li> <li>(๒) ค่าใช้จ่าย</li> <li>(๓) การใช้เงินทุน</li> <li>(๔) การใช้ทรัพยากรของหน่วยงาน</li> </ol> <input checked="" type="checkbox"/> รายงานทางการเงินที่จัดทำมีการตรวจสอบและรับรองความถูกต้องจากผู้ตรวจสอบภายนอกตามมาตรฐานการตรวจสอบ	- ประกาศกระทรวง อว.๗ หมวดที่ ๒ ข้อ ๒.๔
ตัวชี้วัดที่ ๒๑	คู่มือหรือมาตรฐานการปฏิบัติงาน	<input checked="" type="checkbox"/> แสดงคู่มือหรือแนวทางการปฏิบัติงานที่เจ้าหน้าที่ของหน่วยงานใช้ยึดถือปฏิบัติให้เป็นมาตรฐานเดียวกัน มีข้อมูลรายละเอียดของการทำงาน อย่างน้อยประกอบด้วย <ol style="list-style-type: none"> <li>(๑) เป็นคู่มือปฏิบัติภารกิจใด</li> <li>(๒) สำหรับเจ้าหน้าที่หรือพนักงานตำแหน่งใด</li> <li>(๓) กำหนดวิธีการขั้นตอนการปฏิบัติอย่างไร</li> </ol>	- การประเมิน ITA ข้อ 0๑๔ - ประกาศกระทรวง อว.๗ หมวดที่ ๑ ข้อ ๑.๕
ตัวชี้วัดที่ ๒๒	คู่มือหรือมาตรฐานการให้บริการ	<input checked="" type="checkbox"/> แสดงคู่มือการให้บริการประชาชนหรือคู่มือแนวทางการปฏิบัติที่ผู้รับบริการหรือผู้มาติดต่อกับหน่วยงานใช้เป็นข้อมูลในการขอรับบริการหรือติดต่อกับมหาวิทยาลัย มีข้อมูลรายละเอียดของการทำงาน อย่างน้อยประกอบด้วย <ol style="list-style-type: none"> <li>(๑) บริการหรือภารกิจใด</li> <li>(๒) กำหนดวิธีการขั้นตอนการให้บริการหรือการติดต่ออย่างไร</li> </ol>	- การประเมิน ITA ข้อ 0๑๕ - ประกาศกระทรวง อว.๗ หมวดที่ ๑ ข้อ ๑.๖
ตัวชี้วัดที่ ๒๓	ข้อมูลผลการจัดการศึกษา	<input checked="" type="checkbox"/> แสดงข้อมูลผลการจัดการศึกษาของหน่วยงานที่สอดคล้องตามมาตรฐานการจัดการศึกษา มีข้อมูลอย่างน้อยประกอบด้วย <ol style="list-style-type: none"> <li>(๑) ผลการประเมินคุณภาพการศึกษาภายใน ระดับหลักสูตร</li> <li>(๒) จำนวนผู้สำเร็จการศึกษา</li> <li>(๓) ภาวะการมีงานทำหลังสำเร็จการศึกษา ๑ ปี</li> <li>(๔) ความพึงพอใจของผู้ใช้บัณฑิต และ</li> </ol>	- ประกาศกระทรวง อว. ๗ หมวดที่ ๑ ข้อ ๑.๑๖

ลำดับ	ชื่อตัวชี้วัด	เกณฑ์การเปิดเผยข้อมูล	ความสอดคล้องของการเปิดเผยข้อมูล
		(๕) ผลงานนักศึกษา เช่น งานวิจัย รางวัลที่ได้รับฯ (ถ้ามี) <input checked="" type="checkbox"/> เป็นการดำเนินการตามรอบปีการศึกษาปัจจุบัน	
ตัวชี้วัดที่ ๒๔	ข้อมูลการให้บริการทางวิชาการ	<input checked="" type="checkbox"/> แสดงข้อมูลการให้บริการวิชาการ มีข้อมูลอย่างน้อยประกอบด้วย (๑) แผนการให้บริการทางวิชาการ (๒) รายละเอียดกิจกรรม/โครงการพอสังเขป (๓) ผลลัพธ์หรือผลกระทบจากการบริการวิชาการ (๔) รายงานผลการดำเนินงานตามแผน และ (๕) ภาพกิจกรรม <input checked="" type="checkbox"/> เป็นการดำเนินการตามรอบปีงบประมาณปัจจุบัน	- ประกาศกระทรวง อว. ฯ หมวดที่ ๑ ข้อ ๑.๑๕
ตัวชี้วัดที่ ๒๕	ข้อมูลผลงานทางวิชาการ	<input checked="" type="checkbox"/> แสดงข้อมูลผลงานทางวิชาการของบุคลากรสายวิชาการหรือบุคลากรสายสนับสนุนของมหาวิทยาลัย มีข้อมูลอย่างน้อยประกอบด้วย (๑) ชื่อผลงาน (๒) ประเภทผลงาน (๓) ชื่อ-สกุล เจ้าของผลงาน (๔) วิธีการเผยแพร่ และ (๕) งบประมาณ และแหล่งงบประมาณ (หน่วยงานที่ให้ทุน(ถ้ามี))... <input checked="" type="checkbox"/> เป็นการดำเนินการในปีปฏิทินปัจจุบัน	- ประกาศกระทรวง อว. ฯ หมวดที่ ๑ ข้อ ๑.๑๗ และ ๑.๑๘
ตัวชี้วัดที่ ๒๖	ข้อมูลเชิงสถิติการให้บริการ	<input checked="" type="checkbox"/> แสดงข้อมูลสถิติการให้บริการของตามอำนาจหน้าที่หรือภารกิจตามกฎหมายของมหาวิทยาลัย โดยจำแนกตามกลุ่มผู้รับบริการได้แก่ (๑) กลุ่มประชาชนทั่วไป /บุคคลภายนอก (๒) กลุ่มนักศึกษา (๓) กลุ่มบุคลากรภายใน มหาวิทยาลัย <input checked="" type="checkbox"/> สามารถจัดทำเป็นข้อมูลในระยะเวลารายเดือน หรือรายไตรมาส หรือราย ๖ เดือนแรกของปีงบประมาณปัจจุบัน	- การประเมิน ITA ข้อ ๐๑๖

ลำดับ	ชื่อตัวชี้วัด	เกณฑ์การเปิดเผยข้อมูล	ความสอดคล้องของการเปิดเผยข้อมูล
		*สามารถแสดงเป็น “รูปเล่มรายงาน” หรือสรุปผลภาพรวมในลักษณะ “Infographic” ** หากเดือนใดไม่มีผู้รับบริการให้แสดงสถิติเป็น “๐”	
ตัวชี้วัดที่ ๒๗	รายงานการสำรวจความพึงพอใจการให้บริการ	<input checked="" type="checkbox"/> แสดงผลการสำรวจความพึงพอใจการให้บริการของมหาวิทยาลัย ตามภารกิจในตัวชี้วัดที่ ๒๖ <input checked="" type="checkbox"/> เป็นรายงานผลของปีงบประมาณที่ผ่านมา * สามารถแสดงเป็น “รูปเล่มรายงาน” หรือสรุปผลภาพรวมในลักษณะ “Infographic”	- การประเมิน ITA ข้อ ๐๑๗

■ ประเด็นที่ ๔ ด้านการจัดซื้อจัดจ้าง

การเปิดเผยข้อมูลการจัดซื้อจัดจ้าง ของมหาวิทยาลัย ประกอบด้วย ๔ ตัวชี้วัด โดยมีเกณฑ์การเปิดเผยข้อมูล ดังนี้

ลำดับ	ชื่อตัวชี้วัด	เกณฑ์การเปิดเผยข้อมูล	ความสอดคล้องของการเปิดเผยข้อมูล
ตัวชี้วัดที่ ๒๘	แผนการจัดซื้อจัดจ้างหรือแผนการจัดหาพัสดุ	<input checked="" type="checkbox"/> แสดงแผนการจัดซื้อจัดจ้างหรือแผนการจัดหาพัสดุตามที่มหาวิทยาลัยจะต้องดำเนินการตามพระราชบัญญัติการจัดซื้อจัดจ้างและการบริหารพัสดุภาครัฐ พ.ศ. ๒๕๖๐* โดยเป็นข้อมูลการจัดซื้อจัดจ้างในปีงบประมาณปัจจุบัน * กรณีไม่มีการจัดจ้างที่มีวงเงินเกิน ๕ แสนบาทหรือการจัดจ้างที่กฎหมายไม่ได้กำหนดให้ต้องเผยแพร่แผนการจัดซื้อจัดจ้าง ให้มหาวิทยาลัยอธิบายเพิ่มเติมโดยละเอียด หรือเผยแพร่ว่าไม่มีการจัดซื้อจัดจ้างในกรณีดังกล่าว	- การประเมิน ITA ข้อ ๐๑๙
ตัวชี้วัดที่ ๒๙	ประกาศต่าง ๆ เกี่ยวกับการจัดซื้อจัดจ้างหรือการจัดหาพัสดุ	แสดงประกาศการจัดซื้อจัดจ้างตามที่มหาวิทยาลัยจะต้องดำเนินการตามพระราชบัญญัติการจัดซื้อจัดจ้างและการบริหารพัสดุภาครัฐ พ.ศ. ๒๕๖๐ ยกตัวอย่างเช่น ประกาศเชิญชวน ประกาศผลการจัดซื้อจัดจ้าง เป็นต้น โดยเป็นข้อมูลการจัดซื้อจัดจ้างในปีงบประมาณปัจจุบัน	- การประเมิน ITA ข้อ ๐๒๐
ตัวชี้วัดที่ ๓๐	สรุปผลการจัดซื้อจัดจ้างหรือการจัดหาพัสดุรายเดือน	<input checked="" type="checkbox"/> แสดงรายงานผลการจัดซื้อจัดจ้างของมหาวิทยาลัย* มีข้อมูลรายละเอียดผลการจัดซื้อจัดจ้าง ยกตัวอย่างเช่น งานที่ซื้อหรือจ้าง วงเงินที่ซื้อหรือจ้าง ราคากลาง วิธีการซื้อหรือจ้าง รายชื่อผู้	- การประเมิน ITA ข้อ ๐๒๑

ลำดับ	ชื่อตัวชี้วัด	เกณฑ์การเปิดเผยข้อมูล	ความสอดคล้องของการเปิดเผยข้อมูล
		เสนอราคาและราคาที่เสนอ ผู้ได้รับการคัดเลือกและราคาที่ตกลง เหตุผลที่คัดเลือกโดยสรุป เลขที่และวันที่ของสัญญาหรือข้อตกลงในการซื้อหรือจ้าง เป็นต้น <input checked="" type="checkbox"/> สามารถจัดทำเป็นข้อมูลแบบรายเดือน ที่มีข้อมูลครอบคลุมในระยะเวลา ๖ เดือนแรกของปีงบประมาณปัจจุบัน *กรณีไม่มีการจัดซื้อจัดจ้างในรอบเดือนใดให้เผยแพร่ว่า “ไม่มี” การจัดซื้อจัดจ้างในเดือนนั้น	
ตัวชี้วัดที่ ๓๑	รายงานผลการจัดซื้อจัดจ้างหรือการจัดหาพัสดุประจำปี	<input checked="" type="checkbox"/> แสดงรายงานผลการจัดซื้อจัดจ้างของมหาวิทยาลัย มีข้อมูลรายละเอียด อย่างน้อยประกอบด้วย (๑) งบประมาณที่ใช้ในการจัดซื้อจัดจ้าง (๒) สรุปรายการที่มีการจัดซื้อจัดจ้าง (๓) ปัญหา/อุปสรรค และ (๔) ข้อเสนอแนะ <input checked="" type="checkbox"/> เป็นรายงานผลของปีงบประมาณที่ผ่านมา	- การประเมิน ITA ข้อ 0๒๒

▪ ประเด็นที่ ๕ ด้านการบริหารและพัฒนาทรัพยากรบุคคล

การเปิดเผยข้อมูลการบริหารและพัฒนาทรัพยากรบุคคล ของมหาวิทยาลัย ประกอบด้วย ๔ ตัวชี้วัด โดยมีเกณฑ์การเปิดเผยข้อมูล ดังนี้

ลำดับ	ชื่อตัวชี้วัด	เกณฑ์การเปิดเผยข้อมูล	ความสอดคล้องของการเปิดเผยข้อมูล
ตัวชี้วัดที่ ๓๒	นโยบายหรือแผนการบริหารทรัพยากรบุคคล	<input checked="" type="checkbox"/> แสดงนโยบายของผู้บริหารสูงสุด หรือแผนการบริหารและพัฒนาทรัพยากรบุคคลที่กำหนดในนามของมหาวิทยาลัย เป็นนโยบายหรือแผนฯ ที่ใช้บังคับในปีงบประมาณปัจจุบัน	- การประเมิน ITA ข้อ 0๒๓ - ประกาศกระทรวง อว.ฯ หมวดที่ ๑ ข้อ ๑.๕ และ ๑.๙
ตัวชี้วัดที่ ๓๓	การดำเนินการตามนโยบายหรือแผนการบริหารทรัพยากรบุคคล	<input checked="" type="checkbox"/> แสดงรายงานผลความก้าวหน้าการดำเนินการตามนโยบายหรือแผนการบริหารและพัฒนาทรัพยากรบุคคล ตามที่กำหนดในตัวชี้วัดที่ ๓๒ มีเนื้อหาหรือรายละเอียดความก้าวหน้า อย่างน้อยประกอบด้วย (๑) ความก้าวหน้าการดำเนินการแต่ละโครงการ/กิจกรรม และ	- การประเมิน ITA ข้อ 0๒๔ - ประกาศกระทรวง อว.ฯ หมวดที่ ๑ ข้อ ๑.๑๐

ลำดับ	ชื่อตัวชี้วัด	เกณฑ์การเปิดเผยข้อมูล	ความสอดคล้องของการเปิดเผยข้อมูล
		(๒)รายละเอียดงบประมาณที่ใช้ดำเนินงานแต่ ละโครงการ/กิจกรรม <input checked="" type="checkbox"/> สามารถจัดทำข้อมูลเป็นแบบรายเดือน หรือ รายไตรมาส หรือราย ๖ เดือน ที่มีข้อมูล ครอบคลุมในระยะเวลา ๖ เดือนแรกของ ปีงบประมาณปัจจุบัน	
ตัวชี้วัดที่ ๓๔	หลักเกณฑ์การ บริหารและพัฒนา ทรัพยากรบุคคล	<input checked="" type="checkbox"/> แสดงหลักเกณฑ์ การบริหารและพัฒนา ทรัพยากรบุคคลที่ยังใช้บังคับในมหาวิทยาลัยใน ปีงบประมาณปัจจุบัน อย่างน้อยประกอบด้วย ๑) การสรรหาและคัดเลือกบุคลากร ๒) การบรรจุและแต่งตั้งบุคลากร ๓) การพัฒนาบุคลากร ๔) การประเมินผลการปฏิบัติงานบุคลากร ๕) การให้คุณให้โทษและการสร้างขวัญ กำลังใจ	- การประเมิน ITA ข้อ O๒๕ - ประกาศกระทรวง อว.ฯ หมวดที่ ๑ ข้อ ๑.๑๑
ตัวชี้วัดที่ ๓๕	รายงานผลการ บริหารและพัฒนา ทรัพยากรบุคคล ประจำปี	<input checked="" type="checkbox"/> แสดงรายงานผลการบริหารและพัฒนา ทรัพยากรบุคคลของปีงบประมาณที่ผ่านมา โดยมี ข้อมูลรายละเอียดของการดำเนินการ อย่างน้อย ประกอบด้วย (๑) ผลการดำเนินการตามนโยบายหรือ แผนการบริหารและพัฒนาทรัพยากรบุคคล (๒) สรุปข้อมูลสถิติด้านทรัพยากรบุคคล เช่น อัตรากำลัง การแต่งตั้ง/โยกย้าย การฝึกอบรม/ พัฒนา เป็นต้น (๓) ปัญหา/อุปสรรค และ (๔) ข้อเสนอแนะ * กรณีไม่มี (๓) ปัญหา หรือ (๔) ข้อเสนอแนะ ให้ เผยแพร่ว่า “ไม่มี”	- การประเมิน ITA ข้อ O๒๖ - ประกาศกระทรวง อว.ฯ หมวดที่ ๑ ข้อ ๑.๑๒

▪ ประเด็นที่ ๖ ด้านการส่งเสริมความโปร่งใส

การเปิดเผยข้อมูลการส่งเสริมความโปร่งใสของมหาวิทยาลัย ประกอบด้วย ๔ ตัวชี้วัด โดยมีเกณฑ์การ  
เปิดเผยข้อมูล ดังนี้

ลำดับ	ชื่อตัวชี้วัด	เกณฑ์การเปิดเผยข้อมูล	ความสอดคล้องของการ เปิดเผยข้อมูล
ตัวชี้วัดที่ ๓๖	แนวปฏิบัติการ จัดการเรื่องร้องเรียน	<input checked="" type="checkbox"/> แสดงคู่มือหรือแนวทางการดำเนินการต่อเรื่อง ร้องเรียนที่เกี่ยวข้องกับการทุจริตและประพฤติมิ	- การประเมิน ITA ข้อ O๒๗

ลำดับ	ชื่อตัวชี้วัด	เกณฑ์การเปิดเผยข้อมูล	ความสอดคล้องของการเปิดเผยข้อมูล
	การทุจริตและประพฤติมิชอบ	<p>ชอบของเจ้าหน้าที่ของมหาวิทยาลัย มีข้อมูลรายละเอียดของการปฏิบัติงานอย่างน้อยประกอบด้วย</p> <p>(๑) รายละเอียดวิธีการที่บุคคลภายนอกจะทำการร้องเรียน</p> <p>(๒) รายละเอียดขั้นตอนหรือวิธีการในการจัดการต่อเรื่องร้องเรียน</p> <p>(๓) ส่วนงานที่รับผิดชอบ และ</p> <p>(๔) ระยะเวลาดำเนินการ</p>	
ตัวชี้วัดที่ ๓๗	ช่องทางแจ้งเรื่องร้องเรียนการทุจริตและประพฤติมิชอบ	<p><input checked="" type="checkbox"/> แสดงช่องทางที่บุคคลภายนอกสามารถแจ้งเรื่องร้องเรียนเกี่ยวกับการทุจริตและประพฤติมิชอบของเจ้าหน้าที่ของมหาวิทยาลัยผ่านทางช่องทางออนไลน์ของหน่วยงาน โดยแยกต่างหากจากช่องทางการร้องเรียนเรื่องทั่วไป เพื่อเป็นการคุ้มครองข้อมูลของผู้แจ้งเบาะแสและเพื่อให้สอดคล้องกับแนวปฏิบัติการจัดการเรื่องร้องเรียนการทุจริตและประพฤติมิชอบ ที่สามารถเข้าถึงหรือเชื่อมโยงไปยังช่องทางข้างต้นได้จากเว็บไซต์หลักของมหาวิทยาลัย</p>	- การประเมิน ITA ข้อ 0๒๘
ตัวชี้วัดที่ ๓๘	ข้อมูลเชิงสถิติเรื่องร้องเรียนการทุจริตและประพฤติมิชอบ	<p><input checked="" type="checkbox"/> แสดงข้อมูลสถิติเรื่องร้องเรียนการทุจริตและประพฤติมิชอบของเจ้าหน้าที่ของมหาวิทยาลัย* โดยมีข้อมูลความก้าวหน้าการจัดการเรื่องร้องเรียนการทุจริตและประพฤติมิชอบ อย่างน้อยประกอบด้วย</p> <p>(๑) จำนวนเรื่องร้องเรียนทั้งหมด</p> <p>(๒) จำนวนเรื่องที่ดำเนินการแล้วเสร็จ</p> <p>(๓) จำนวนเรื่องที่อยู่ระหว่างดำเนินการ</p> <p><input checked="" type="checkbox"/> สามารถจัดทำข้อมูลเป็นแบบรายเดือน หรือรายไตรมาส หรือราย ๖ เดือน ที่มีข้อมูลครอบคลุมในระยะเวลา ๖ เดือนแรกของปีงบประมาณปัจจุบัน และข้อมูลรอบ ๑๒ เดือนของปีงบประมาณที่ผ่านมา</p> <p>*กรณีไม่มีเรื่องร้องเรียนให้เผยแพร่ว่า “ไม่มีเรื่องร้องเรียน”</p>	- การประเมิน ITA ข้อ 0๒๙
ตัวชี้วัดที่ ๓๙	การเปิดโอกาสให้เกิดการมีส่วนร่วม	<p><input checked="" type="checkbox"/> แสดงรายงานผลการเปิดโอกาสให้บุคคลภายนอกได้มีส่วนร่วมในการดำเนินงานตามภารกิจของมหาวิทยาลัย เป็นรายงานรอบ ๖</p>	- การประเมิน ITA ข้อ 0๓๐



ลำดับ	ชื่อตัวชี้วัด	เกณฑ์การเปิดเผยข้อมูล	ความสอดคล้องของการเปิดเผยข้อมูล
		เดือนแรกของปีงบประมาณปัจจุบัน และรายงานรอบ ๑๒ เดือนของปีงบประมาณที่ผ่านมา มีข้อมูลผลการเปิดโอกาสให้บุคคลภายนอกได้มีส่วนร่วมอย่างน้อยประกอบด้วย (๑) ประเด็นหรือเรื่องในการมีส่วนร่วม (๒) สรุปข้อมูลของผู้มีส่วนร่วม (๓) ผลจากการมีส่วนร่วม (๔) การนำผลจากการมีส่วนร่วมไปปรับปรุงพัฒนาการดำเนินงาน	

▪ ประเด็นที่ ๗ ด้านการดำเนินการเพื่อป้องกันการทุจริต

การเปิดเผยข้อมูลการดำเนินการเพื่อป้องกันการทุจริต ของมหาวิทยาลัย ประกอบด้วย ๙ ตัวชี้วัด โดยมีเกณฑ์การเปิดเผยข้อมูล ดังนี้

ลำดับ	ชื่อตัวชี้วัด	เกณฑ์การเปิดเผยข้อมูล	ความสอดคล้องของการเปิดเผยข้อมูล
ตัวชี้วัดที่ ๔๐	ประกาศเจตนาธรรมนโยบาย No Gift Policy จากการปฏิบัติหน้าที่	<input checked="" type="checkbox"/> แสดงประกาศเจตนาธรรมนโยบาย No Gift Policy จากการปฏิบัติหน้าที่อย่างเป็นทางการที่ลงนามโดยผู้บริหารสูงสุด* ที่ดำรงตำแหน่งใน ปี พ.ศ. ปัจจุบัน มีวัตถุประสงค์เพื่อประกาศว่า <u>ตนเองและเจ้าหน้าที่ของรัฐทุกคนในหน่วยงานจะไม่รับของขวัญและของกำนัลทุกชนิดในขณะที่/ก่อน/หลังปฏิบัติหน้าที่</u> ที่จะส่งผลให้เกิดการทุจริตและประพฤติมิชอบเป็นประกาศสำหรับใช้ในปีงบประมาณปัจจุบัน	- สอดคล้องกับการประเมิน ITA ข้อ O๓๑ - สอดคล้องกับการประเมินชุมชน องค์กร อำเภอก และจังหวัด คุณธรรมข้อ ๒ และ ๓
ตัวชี้วัดที่ ๔๑	การสร้างวัฒนธรรม No Gift Policy	<input checked="" type="checkbox"/> แสดงการดำเนินกิจกรรมที่มีวัตถุประสงค์เพื่อปลูกจิตสำนึกหรือสร้างวัฒนธรรมให้เจ้าหน้าที่ในการปฏิเสธการรับของขวัญและของกำนัลทุกชนิดจากการปฏิบัติหน้าที่ ในลักษณะการประชุม การสัมมนา เพื่อถ่ายทอดหรือมอบนโยบาย หรือเสริมสร้างความรู้ความเข้าใจ โดยเป็นการดำเนินการในปีงบประมาณปัจจุบัน	- สอดคล้องกับการประเมิน ITA ข้อ O๓๒ - สอดคล้องกับการประเมินชุมชน องค์กร อำเภอก และจังหวัด คุณธรรมข้อ ๔ และ ๕
ตัวชี้วัดที่ ๔๒	รายงานผลตามนโยบาย No Gift Policy	<input checked="" type="checkbox"/> แสดงการประเมินผลและรายงานผลตามนโยบาย No Gift Policy จากการปฏิบัติหน้าที่เป็นรายงานรอบ ๖ เดือนของปีงบประมาณ	- สอดคล้องกับการประเมิน ITA ข้อ O๓๓ - สอดคล้องกับการประเมินชุมชน องค์กร

ลำดับ	ชื่อตัวชี้วัด	เกณฑ์การเปิดเผยข้อมูล	ความสอดคล้องของการเปิดเผยข้อมูล
		ปัจจุบัน และรายงานรอบ ๑๒ เดือนใน ปีงบประมาณที่ผ่านมา	อำเภอ และจังหวัด คุณธรรมข้อ ๔ และ ๕
ตัวชี้วัดที่ ๔๓	การประเมินความ เสี่ยงการทุจริตและ ประพฤติมิชอบ ประจำปี	<input checked="" type="checkbox"/> แสดงผลการประเมินความเสี่ยงของการ ดำเนินงานหรือการปฏิบัติหน้าที่ที่อาจก่อให้เกิด การทุจริตและประพฤติมิชอบ ในปีงบประมาณ ปัจจุบัน มีข้อมูลรายละเอียดของผลการประเมิน อย่างน้อยประกอบด้วย (๑) เหตุการณ์ความเสี่ยงและระดับของความ เสี่ยง (๒) มาตรการและการดำเนินการในการ บริหารจัดการความเสี่ยง	- สอดคล้องกับการ ประเมิน ITA ข้อ ๐๓๔ - สอดคล้องกับการ ประเมินชุมชน องค์กร อำเภอ และจังหวัด คุณธรรมข้อ ๔ และ ๕
ตัวชี้วัดที่ ๔๔	การดำเนินการเพื่อ จัดการความเสี่ยงการ ทุจริตและประพฤติมิ ชอบ	<input checked="" type="checkbox"/> เป็นกิจกรรมหรือการดำเนินการที่สอดคล้อง กับมาตรการหรือการดำเนินการเพื่อบริหารจัดการ ความเสี่ยง ตามที่กำหนดในตัวชี้วัดที่ ๔๓ <input checked="" type="checkbox"/> เป็นการดำเนินการในปีงบประมาณปัจจุบัน	- สอดคล้องกับการ ประเมิน ITA ข้อ ๐๓๕ - สอดคล้องกับการ ประเมินชุมชน องค์กร อำเภอ และจังหวัด คุณธรรม ข้อ ๔ และ ๕
ตัวชี้วัดที่ ๔๕	แผนปฏิบัติการ ป้องกันการทุจริต	<input checked="" type="checkbox"/> แสดงแผนปฏิบัติการที่มีระยะเวลาบังคับใช้ ครอบคลุมปีงบประมาณปัจจุบัน มีวัตถุประสงค์ เพื่อป้องกันการทุจริตหรือส่งเสริมมาตรฐาน จริยธรรม หรือธรรมาภิบาลของหน่วยงาน มี ข้อมูลรายละเอียดของแผนฯ อย่างน้อย ประกอบด้วย (๑) โครงการ/กิจกรรม (๒) งบประมาณ*และ (๓) ช่วงเวลาดำเนินการ *กรณีการดำเนินการ/กิจกรรมที่ไม่ใช้งบประมาณ ให้ระบุในแผนว่า “ไม่ได้ใช้งบประมาณ ดำเนินการ”	- สอดคล้องกับการ ประเมิน ITA ข้อ ๐๓๖ - สอดคล้องกับการ ประเมินชุมชน องค์กร อำเภอ และจังหวัด คุณธรรมข้อ ๓
ตัวชี้วัดที่ ๔๖	รายงานการกำกับ ติดตามการ ดำเนินการป้องกัน การทุจริตประจำปี รอบ ๖ เดือน	<input checked="" type="checkbox"/> แสดงรายงานความก้าวหน้าในการดำเนินงาน ตามแผนปฏิบัติการป้องกันการทุจริตตามข้อ ๐๔๕ มีข้อมูลรายละเอียดความก้าวหน้า อย่างน้อย ประกอบด้วย (๑) ความก้าวหน้าการดำเนินการแต่ละ โครงการ/กิจกรรม (๒) รายละเอียดงบประมาณที่ใช้ดำเนินงานแต่ ละโครงการ/กิจกรรม	- สอดคล้องกับการ ประเมิน ITA ข้อ ๐๓๗ - สอดคล้องกับการ ประเมินชุมชน องค์กร อำเภอ และจังหวัด คุณธรรมข้อ ๔ และ ๕

ลำดับ	ชื่อตัวชี้วัด	เกณฑ์การเปิดเผยข้อมูล	ความสอดคล้องของการเปิดเผยข้อมูล
		*สามารถจัดทำข้อมูลเป็นแบบรายเดือน หรือรายไตรมาส หรือราย ๖ เดือน ที่มีข้อมูลครอบคลุมในระยะเวลา ๖ เดือนแรกของปีงบประมาณปัจจุบัน	
ตัวชี้วัดที่ ๔๗	รายงานผลการดำเนินการป้องกันการทุจริตประจำปี	<input checked="" type="checkbox"/> แสดงรายงานผลการดำเนินงานตามแผนปฏิบัติการป้องกันการทุจริตปีงบประมาณที่ผ่านมา มีข้อมูลรายละเอียดสรุปผลการดำเนินการอย่างน้อยประกอบด้วย <ol style="list-style-type: none"> <li>(๑) ผลการดำเนินการโครงการหรือกิจกรรม</li> <li>(๒) ผลการใช้จ่ายงบประมาณ</li> <li>(๓) ปัญหา/อุปสรรค และ</li> <li>(๔) ข้อเสนอแนะ</li> </ol> * กรณีไม่มี (๓) ปัญหา หรือ (๔) ข้อเสนอแนะ ให้เผยแพร่ว่า “ไม่มี”	- สอดคล้องกับการประเมิน ITA ข้อ ๐๓๘ - สอดคล้องกับการประเมินชุมชน องค์กร อำเภอ และจังหวัด คุณธรรมข้อ ๔ และ ๕
ตัวชี้วัดที่ ๔๘	รายงานธรรมาภิบาลประจำปี	<input checked="" type="checkbox"/> แสดงข้อมูลรายงานด้านธรรมาภิบาลที่มีคุณภาพ ถูกต้อง ครบถ้วนครอบคลุม และมีความเป็นปัจจุบัน มีข้อมูลอย่างน้อยประกอบด้วย <ol style="list-style-type: none"> <li>(๑) นโยบายด้านการเสริมสร้างธรรมาภิบาล*</li> <li>(๒) หน่วยงานที่รับผิดชอบ</li> <li>(๓) รายละเอียดโครงการ/กิจกรรมด้านธรรมาภิบาล</li> <li>(๔) ภาพถ่าย (ถ้ามี)</li> <li>(๕) สรุปผลการดำเนินงานด้านธรรมาภิบาลในมหาวิทยาลัย</li> </ol> <input checked="" type="checkbox"/> เป็นการรายงานรอบ ๖ เดือนแรกของปีงบประมาณปัจจุบัน และรายงานรอบ ๑๒ เดือนของปีที่ผ่านมา * ประกาศโดยผู้บริหารสูงสุดคนปัจจุบันของมหาวิทยาลัย	- ประกาศกระทรวง อว. หมวดที่ ๒ ข้อ ๒.๖

▪ ประเด็นที่ ๘ ด้านมาตรการส่งเสริมคุณธรรมและความโปร่งใส

การเปิดเผยข้อมูลมาตรการส่งเสริมคุณธรรมและความโปร่งใสของมหาวิทยาลัย ประกอบด้วย ๙ ตัวชี้วัด โดยมีเกณฑ์การเปิดเผยข้อมูล ดังนี้

ลำดับ	ชื่อตัวชี้วัด	เกณฑ์การเปิดเผยข้อมูล	ความสอดคล้องของการเปิดเผยข้อมูล
ตัวชี้วัดที่ ๔๙	ประมวลจริยธรรมสำหรับเจ้าหน้าที่ของรัฐ	<input checked="" type="checkbox"/> แสดงประมวลจริยธรรมข้าราชการพลเรือนในสถาบันอุดมศึกษาบุคลากรและปฏิบัติงานอื่นในสถาบันอุดมศึกษา <input checked="" type="checkbox"/> แสดงข้อกำหนดจริยธรรม (ถ้ามี) เพื่อกำหนดเป็นหลักเกณฑ์ในการปฏิบัติตนของเจ้าหน้าที่ของมหาวิทยาลัย	- สอดคล้องกับการประเมิน ITA ข้อ 0๓๙ - สอดคล้องกับการประเมินชุมชน องค์กร อำเภอ และจังหวัด คุณธรรมข้อ ๓ ๔ และ ๕
ตัวชี้วัดที่ ๕๐	การขับเคลื่อนจริยธรรม	<input checked="" type="checkbox"/> แสดงผลการเสริมสร้างมาตรฐานทางจริยธรรมให้แก่เจ้าหน้าที่ของมหาวิทยาลัยในปัจจุบัน อย่างน้อยประกอบด้วย <ol style="list-style-type: none"> <li>(๑) การจัดตั้งทีมให้คำปรึกษาตอบคำถามทางจริยธรรมหรือคณะทำงานขับเคลื่อนเรื่องจริยธรรม</li> <li>(๒) การจัดทำแนวปฏิบัติ Dos &amp; Don'ts เพื่อลดความสับสนเกี่ยวกับพฤติกรรมสีเทาและเป็นแนวทางในการประพฤติตนทางจริยธรรม</li> <li>(๓) การฝึกอบรมที่มีการสอดแทรกสาระด้านจริยธรรมของเจ้าหน้าที่ของรัฐในหลักสูตร หรือ กิจกรรมเสริมสร้าง/ส่งเสริมจริยธรรมของหน่วยงาน</li> </ol>	- สอดคล้องกับการประเมิน ITA ข้อ 0๔๐ - สอดคล้องกับการประเมินชุมชน องค์กร อำเภอ และจังหวัด คุณธรรมข้อ ๓ ๔ และ ๕
ตัวชี้วัดที่ ๕๑	การประเมินจริยธรรมเจ้าหน้าที่ของรัฐ	<input checked="" type="checkbox"/> แสดงรายงานการนำการประเมินจริยธรรมไปใช้ในกระบวนการบริหารทรัพยากรบุคคล กระบวนการใดกระบวนการหนึ่ง <input checked="" type="checkbox"/> แสดงการกำหนดให้มีการนำผลการประเมินพฤติกรรมทางจริยธรรมไปใช้ประกอบการพิจารณาในหลักเกณฑ์บริหารทรัพยากรบุคคล กระบวนการใดกระบวนการหนึ่ง <input checked="" type="checkbox"/> เป็นการดำเนินการรอบ ๖ เดือนแรกของปีงบประมาณปัจจุบัน และรอบ ๑๒ เดือนในปีงบประมาณที่ผ่าน	- สอดคล้องกับการประเมิน ITA ข้อ 0๓๙

ลำดับ	ชื่อตัวชี้วัด	เกณฑ์การเปิดเผยข้อมูล	ความสอดคล้องของการเปิดเผยข้อมูล
ตัวชี้วัดที่ ๕๒	ประกาศเจตนารมณ์ขับเคลื่อนการดำเนินงานส่งเสริมคุณธรรม	<input checked="" type="checkbox"/> แสดงประกาศเจตนารมณ์ที่จะขับเคลื่อน “ปัญหาที่อยากแก้” และ “ความดีที่อยากทำ” ของหน่วยงานให้เป็นองค์กรคุณธรรมโดยยึดมั่นในหลักธรรมทางศาสนา หลักปรัชญาของเศรษฐกิจพอเพียง วิถีวัฒนธรรมไทยและคุณธรรม ๕ ประการ พอเพียง วินัย สุจริต จิตอาสา กตัญญูที่กำหนดในนามของมหาวิทยาลัยลงนามโดยผู้บริหารสูงสุด* <input checked="" type="checkbox"/> ผู้บริหารและบุคลากรในองค์กรไม่น้อยกว่า ๘๐% ร่วมประกาศเจตนารมณ์โดยทำเป็นลายลักษณ์อักษร *ผู้บริหารสูงสุดที่ดำรงตำแหน่งในปัจจุบัน	- สอดคล้องกับการประเมิน ITA ข้อ ๐๓๖ ๐๓๗ - สอดคล้องกับการประเมินชุมชน องค์กร อำเภอ และจังหวัด คุณธรรมข้อ ๓
ตัวชี้วัดที่ ๕๓	แผนปฏิบัติการขับเคลื่อนการส่งเสริมคุณธรรม	<input checked="" type="checkbox"/> แสดงแผนปฏิบัติการมีวัตถุประสงค์เพื่อขับเคลื่อนการส่งเสริมคุณธรรม ตามที่กำหนดในตัวชี้วัดที่ ๕๒ <input checked="" type="checkbox"/> มีข้อมูลรายละเอียดของแผนฯ อย่างน้อยประกอบด้วย (๑) โครงการ/กิจกรรม (๒) ตัวชี้วัด เป้าหมาย (๓) ระยะเวลา และ (๔) ผู้รับผิดชอบ <input checked="" type="checkbox"/> เป็นแผนที่มีระยะเวลาบังคับใช้ครอบคลุมปีงบประมาณปัจจุบัน	- สอดคล้องกับการประเมินชุมชน องค์กร อำเภอ และจังหวัด คุณธรรม ข้อ ๓
ตัวชี้วัดที่ ๕๔	รายงานการกำกับติดตามการดำเนินงานส่งเสริมคุณธรรมประจำปี รอบ ๖ เดือน	<input checked="" type="checkbox"/> แสดงความก้าวหน้าในการดำเนินการตามแผนปฏิบัติการขับเคลื่อนการส่งเสริมคุณธรรม ตามที่กำหนดในตัวชี้วัดที่ ๕๓ <input checked="" type="checkbox"/> มีรายละเอียดความก้าวหน้า อย่างน้อยประกอบด้วย (๑) ความก้าวหน้าการดำเนินการแต่ละโครงการ/กิจกรรม (๒) สามารถจัดทำข้อมูลเป็นแบบรายเดือน หรือรายไตรมาส หรือราย ๖ เดือนแรกของปีงบประมาณปัจจุบัน	- สอดคล้องกับการประเมินชุมชน องค์กร อำเภอ และจังหวัด คุณธรรมข้อ ๔ ๕ ๖ ๗ ๘ และ ๙
ตัวชี้วัดที่ ๕๕	รายงานผลการส่งเสริมคุณธรรมประจำปี	<input checked="" type="checkbox"/> แสดงรายงานผลการดำเนินการตามแผนปฏิบัติการขับเคลื่อนการส่งเสริมคุณธรรม ประจำปีงบประมาณที่ผ่านมา	- สอดคล้องกับการประเมินชุมชน องค์กร อำเภอ และจังหวัด

ลำดับ	ชื่อตัวชี้วัด	เกณฑ์การเปิดเผยข้อมูล	ความสอดคล้องของการเปิดเผยข้อมูล
		<input checked="" type="checkbox"/> มีข้อมูลรายละเอียดสรุปผลการดำเนินการ อย่างน้อยประกอบด้วย <ol style="list-style-type: none"> <li>(๑) ผลสำเร็จของการดำเนินโครงการ/กิจกรรม</li> <li>(๒) ช่องทางการเผยแพร่ผลการดำเนินการ</li> <li>(๓) ปัญหา/อุปสรรค</li> <li>(๔) ข้อเสนอแนะ และ</li> <li>(๕) แนวทางการปรับปรุง</li> </ol>	คุณธรรม ข้อ ๔ ๕ ๖ ๗ ๘ และ ๙
ตัวชี้วัดที่ ๕๖	มาตรการส่งเสริมคุณธรรมและความโปร่งใสภายในมหาวิทยาลัย	<input checked="" type="checkbox"/> แสดงการวิเคราะห์ผลการประเมินคุณธรรมและความโปร่งใสในการดำเนินงานของมหาวิทยาลัย ในปีงบประมาณที่ผ่านมา มีข้อมูลรายละเอียดการวิเคราะห์ อย่างน้อยประกอบด้วย <ol style="list-style-type: none"> <li>(๑) ประเด็นที่เป็นข้อบกพร่องหรือจุดอ่อนที่จะต้องแก้ไขโดยเร่งด่วน</li> <li>(๒) ประเด็นที่จะต้องพัฒนาให้ดีขึ้น ที่มี</li> </ol> ความสอดคล้องกับผลการประเมินฯ <input checked="" type="checkbox"/> มีการกำหนดแนวทางการนำผลการวิเคราะห์ไปสู่การปฏิบัติหรือมาตรการเพื่อขับเคลื่อนการส่งเสริมคุณธรรมและความโปร่งใสภายในหน่วยงานให้ดีขึ้น ซึ่งสอดคล้องตามผลการวิเคราะห์ผลการประเมินฯ โดยมีรายละเอียดต่าง ๆ อย่างน้อยประกอบด้วย <ol style="list-style-type: none"> <li>(๑) การกำหนดผู้รับผิดชอบหรือผู้ที่เกี่ยวข้อง</li> <li>(๒) การกำหนดขั้นตอนหรือวิธีการปฏิบัติ</li> <li>(๓) การกำหนดแนวทางการกำกับติดตาม</li> </ol> ให้นำไปสู่การปฏิบัติและการรายงานผล	- การประเมิน ITA ข้อ ๐๔๒
ตัวชี้วัดที่ ๕๗	การดำเนินการตามมาตรการส่งเสริมคุณธรรมและความโปร่งใสภายในมหาวิทยาลัย	<input checked="" type="checkbox"/> แสดงความก้าวหน้าหรือผลการดำเนินการตามมาตรการเพื่อส่งเสริมคุณธรรมและความโปร่งใสภายในมหาวิทยาลัย ตามที่กำหนดในตัวชี้วัดที่ ๕๖ ไปสู่การปฏิบัติอย่างเป็นรูปธรรม โดยมีข้อมูลรายละเอียดการนำมาตรการเพื่อส่งเสริมคุณธรรมและความโปร่งใสภายในหน่วยงาน <input checked="" type="checkbox"/> แสดง QR code แบบวัด EIT บนเว็บไซต์หน่วยงาน เพื่อให้ผู้รับบริการหรือติดต่อ	- การประเมิน ITA ข้อ ๐๔๓

ลำดับ	ชื่อตัวชี้วัด	เกณฑ์การเปิดเผยข้อมูล	ความสอดคล้อง ของการเปิดเผยข้อมูล
		ราชการมีโอกาสมีส่วนร่วมในการประเมิน ITA ของมหาวิทยาลัย <input checked="" type="checkbox"/> เป็นการดำเนินการในปีงบประมาณ ปัจจุบัน	



### ส่วนที่ ๓

## ตัวชี้วัด และเกณฑ์การเปิดเผยข้อมูลสาธารณะ ระดับหน่วยงานภายในมหาวิทยาลัย

มหาวิทยาลัยราชภัฏสุรินทร์ พัฒนาระบบการเปิดเผยข้อมูลสาธารณะของหน่วยงานภายใน แบ่งเป็น ๒ ระดับ ได้แก่ ระดับคณะ และระดับสำนัก/สถาบัน เป็นไปตามกฎหมาย ยุทธศาสตร์และนโยบายที่กำหนดไว้ โดยบูรณาการ ประเด็น ตัวชี้วัด และเกณฑ์ ให้สอดคล้องกับการประเมินที่มหาวิทยาลัยต้องรับการประเมินฯ เกิดประสิทธิภาพ และ ประสิทธิผล จึงกำหนดตัวชี้วัด และเกณฑ์การเปิดเผยข้อมูลต่างๆ ของหน่วยงานระดับคณะ และสำนัก/สถาบัน ให้สาธารณชนได้รับทราบบนเว็บไซต์หลักของหน่วยงาน ใน ๗ ประเด็น ดังนี้

ประเด็นการเปิดเผยข้อมูล	ระดับคณะ	ระดับสำนัก/สถาบัน
ประเด็นที่ ๑ ด้านการจัดระบบและช่องทางการเปิดเผยข้อมูล	๓ ตัวชี้วัด	๓ ตัวชี้วัด
ประเด็นที่ ๒ ด้านข้อมูลพื้นฐาน	๑๑ ตัวชี้วัด	๑๐ ตัวชี้วัด
ประเด็นที่ ๓ ด้านการบริหารงานและการให้บริการ	๑๑ ตัวชี้วัด	๙ ตัวชี้วัด
ประเด็นที่ ๔ ด้านการจัดซื้อจัดจ้าง	๒ ตัวชี้วัด	๒ ตัวชี้วัด
ประเด็นที่ ๕ ด้านการบริหารและพัฒนาทรัพยากรบุคคล	๓ ตัวชี้วัด	๓ ตัวชี้วัด
ประเด็นที่ ๖ ด้านการส่งเสริมความโปร่งใส	๓ ตัวชี้วัด	๓ ตัวชี้วัด
ประเด็นที่ ๗ ด้านการดำเนินการเพื่อป้องกันการทุจริต	๒ ตัวชี้วัด	๒ ตัวชี้วัด
<b>รวม</b>	<b>๓๕ ตัวชี้วัด</b>	<b>๓๓ ตัวชี้วัด</b>

#### ➤ ตัวชี้วัด และเกณฑ์การเปิดเผยข้อมูลของคณะ

##### ▪ ประเด็นที่ ๑ ด้านการจัดระบบและช่องทางการเปิดเผยข้อมูล

การจัดระบบและช่องทางการเปิดเผยข้อมูลของคณะ ประกอบด้วย ๓ ตัวชี้วัด โดยมีเกณฑ์การเปิดเผยข้อมูล ดังนี้

ลำดับ	ชื่อตัวชี้วัด	เกณฑ์การเปิดเผยข้อมูล	ความสอดคล้องของการเปิดเผยข้อมูล
ตัวชี้วัดที่ ๑	การเปิดเผยข้อมูลผลดำเนินการในเว็บไซต์หลักของคณะ	<input checked="" type="checkbox"/> แสดงช่องทางการเปิดเผยข้อมูลและผลการดำเนินการของคณะ ที่หลากหลายมากกว่า ๑ ช่องทาง *การดำเนินการต้องเป็นไปตามกฎหมายว่าด้วยการคุ้มครองข้อมูลส่วนบุคคล **การดำเนินการต้องเป็นไปตามพระราชบัญญัติการรักษาความมั่นคงปลอดภัยไซเบอร์ พ.ศ. ๒๕๖๒	- ประกาศกระทรวง อว. หมวดที่ ๓ ข้อ ๓.๓

ลำดับ	ชื่อตัวชี้วัด	เกณฑ์การเปิดเผยข้อมูล	ความสอดคล้องของการเปิดเผยข้อมูล
ตัวชี้วัดที่ ๒	เจ้าหน้าที่รับผิดชอบในการเปิดเผยผลการดำเนินการของคณะต่อสาธารณะ	<input checked="" type="checkbox"/> มีการมอบหมายเจ้าหน้าที่รับผิดชอบการเปิดเผยผลการดำเนินการของคณะต่อสาธารณะ โดยระบุรายชื่อตำแหน่ง หน่วยงานและข้อมูลสำหรับติดต่อประสานงานในเว็บไซต์หลักของมหาวิทยาลัย	- ประกาศกระทรวง อว. หมวดที่ ๓ ข้อ ๓.๑
ตัวชี้วัดที่ ๓	การปรับปรุงข้อมูลให้เป็นปัจจุบัน	<input checked="" type="checkbox"/> มีการปรับปรุงข้อมูลให้เป็นปัจจุบัน	- ประกาศกระทรวง อว. หมวดที่ ๓ ข้อ ๓.๒

■ ประเด็นที่ ๒ ด้านข้อมูลพื้นฐาน

การเปิดเผยข้อมูลพื้นฐานของคณะ ประกอบด้วย ๑๑ ตัวชี้วัด โดยมีเกณฑ์การเปิดเผยข้อมูล ดังนี้

ลำดับ	ชื่อตัวชี้วัด	เกณฑ์การเปิดเผยข้อมูล	ความสอดคล้องของการเปิดเผยข้อมูล
ตัวชี้วัดที่ ๔	โครงสร้าง	<input checked="" type="checkbox"/> แสดงแผนผังโครงสร้างการแบ่งส่วนราชการของคณะ ที่เป็นปัจจุบัน <input checked="" type="checkbox"/> แสดงตำแหน่งที่สำคัญ ยกตัวอย่างเช่น คณบดี รองคณบดี หรือตำแหน่งที่สำคัญอื่นๆ <input checked="" type="checkbox"/> แสดงการแบ่งส่วนงานภายใน ยกตัวอย่าง เช่น ภาควิชา ศูนย์ หลักสูตร เป็นต้น	- การประเมิน ITA ข้อ ๐๑ - ประกาศกระทรวงอว. หมวดที่ ๑ ข้อ ๑.๒
ตัวชี้วัดที่ ๕	ข้อมูลผู้บริหาร	<input checked="" type="checkbox"/> แสดงข้อมูลของคณบดี รองคณบดี อย่างน้อยประกอบด้วย (๑) ชื่อ-นามสกุล (๒) ตำแหน่ง (๓) รูปถ่าย (๔) ช่องทางการติดต่อ เช่น e-mail เบอร์โทรศัพท์ Line ID ฯลฯ *การดำเนินการต้องเป็นไปตามกฎหมายว่าด้วยการคุ้มครองข้อมูลส่วนบุคคล	- การประเมิน ITA ข้อ ๐๒ - ประกาศกระทรวงอว. หมวดที่ ๑ ข้อ ๑.๒
ตัวชี้วัดที่ ๖	ข้อมูลคณะกรรมการประจำคณะ	<input checked="" type="checkbox"/> แสดงข้อมูลของคณะกรรมการประจำคณะ อย่างน้อยประกอบด้วย (๑) ชื่อ-นามสกุล (๒) ตำแหน่ง (๓) รูปถ่าย (๔) ช่องทางการติดต่อ ได้แก่ หมายเลขโทรศัพท์ อีเมล (๕) ประวัติ (๖) ประสบการณ์ความรู้ความสามารถ	- ประกาศกระทรวงอว. หมวดที่ ๑ ข้อ ๑.๒

ลำดับ	ชื่อตัวชี้วัด	เกณฑ์การเปิดเผยข้อมูล	ความสอดคล้องของการเปิดเผยข้อมูล
		(๗) วาระการดำรงตำแหน่ง (๘) วิธีการประเมินผล และ (๙) ค่าตอบแทน ที่เป็นปัจจุบัน *การดำเนินการต้องเป็นไปตามกฎหมายว่าด้วยการคุ้มครองข้อมูลส่วนบุคคล	
ตัวชี้วัดที่ ๗	อำนาจหน้าที่	<input checked="" type="checkbox"/> แสดงข้อมูลเฉพาะที่อธิบายถึงหน้าที่และอำนาจของคณะ * <input checked="" type="checkbox"/> ข้อมูลภารกิจ พันธกิจของคณะ สามารถจัดทำเป็น “Infographic” เพื่อดึงดูดให้สาธารณชนเห็นและเข้าใจได้ง่าย *ต้องไม่เป็นการแสดงข้อมูลกฎหมายทั้งฉบับ	- การประเมิน ITA ข้อ O๓ - ประกาศกระทรวงอว. หมวดที่ ๑ ข้อ ๑.๒ (๓)
ตัวชี้วัดที่ ๘	แผนยุทธศาสตร์หรือแผนพัฒนาหน่วยงาน	<input checked="" type="checkbox"/> แสดงแผนการดำเนินการของคณะที่มีระยะมากกว่า ๑ ปี มีรายละเอียดของแผนฯ อย่างน้อยประกอบด้วย (๑) ยุทธศาสตร์หรือแนวทาง (๒) เป้าหมาย (๓) ตัวชี้วัด <input checked="" type="checkbox"/> เป็นแผนที่มีระยะเวลาบังคับใช้ครอบคลุมปีงบประมาณปัจจุบัน	- การประเมิน ITA ข้อ O๔ - ประกาศกระทรวงอว. หมวดที่ ๑ ข้อ ๑.๒ (๔)
ตัวชี้วัดที่ ๙	ข้อมูลเกี่ยวกับการจัดการศึกษา	<input checked="" type="checkbox"/> แสดงข้อมูลเกี่ยวกับการจัดการศึกษาของคณะที่เป็นปัจจุบัน มีข้อมูลอย่างน้อยประกอบด้วย (๑) รหัสหลักสูตร (๒) ชื่อหลักสูตร (๓) ระดับการศึกษา (๔) วัน เดือน ปี ที่สภามหาวิทยาลัยอนุมัติให้เปิดสอน และ (๕) ข้อมูลการรับรองหลักสูตร (ถ้ามี) * สามารถแสดงการเชื่อมโยงไปยังข้อมูลรายละเอียดของหลักสูตร ซึ่งอาจมีข้อมูลประกอบด้วย (๑) ชื่อปริญญา และสาขาวิชา (๒) ปรัชญา วัตถุประสงค์ของหลักสูตร (๓) ผลลัพธ์การเรียนรู้ (๔) โครงสร้างหลักสูตร รายวิชาและหน่วยกิต (๕) คุณสมบัติของผู้เข้าศึกษา (๖) อาชีพหลังสำเร็จการศึกษา (๗) รูปแบบหลักสูตรที่เปิดสอน ช่วงเวลาการจัดการเรียนการสอน และ สถานที่จัดการเรียนการสอน	- ประกาศกระทรวง อว. ฯ หมวดที่ ๑ ข้อ ๑.๑๓ และ ๑.๑๔

ลำดับ	ชื่อตัวชี้วัด	เกณฑ์การเปิดเผยข้อมูล	ความสอดคล้องของการเปิดเผยข้อมูล
		(๘) เกณฑ์การสำเร็จการศึกษา (๙) การจัดกระบวนการเรียนรู้/การประเมินผล การเรียนและ (๑๐) ช่องทางการติดต่อของหลักสูตร <input checked="" type="checkbox"/> เป็นการดำเนินการตามรอบปีการศึกษาปัจจุบัน	
ตัวชี้วัดที่ ๑๐	ข้อมูลการติดต่อ	<input checked="" type="checkbox"/> แสดงข้อมูลการติดต่อของคณะ อย่างน้อยประกอบด้วย (๑) ที่อยู่ของคณะ (๒) หมายเลขโทรศัพท์ (๓) E-mail * (๔) Line ID/facebook (๕) แผนที่ตั้ง (๖) การเดินทางมายังคณะ * ต้องเป็น e-mail ของคณะเท่านั้น	- การประเมิน ITA ข้อ ๐๕ - ประกาศกระทรวงอว. หมวดที่ ๑ ข้อ ๑.๒ (๕)
ตัวชี้วัดที่ ๑๑	กฎหมายที่เกี่ยวข้อง	<input checked="" type="checkbox"/> แสดงกฎหมายที่เกี่ยวข้องกับการดำเนินงานหรือการปฏิบัติงานของคณะ ซึ่งอาจเป็นกฎหมายกลาง หรือกฎระเบียบแนวปฏิบัติภายในที่คณะกำหนดขึ้น	- การประเมิน ITA ข้อ ๐๖ - ประกาศกระทรวงอว. หมวดที่ ๒ ข้อ ๒.๒
ตัวชี้วัดที่ ๑๒	ข่าวประชาสัมพันธ์	<input checked="" type="checkbox"/> แสดงข้อมูลข่าวสารต่าง ๆ ที่เกี่ยวข้องกับการดำเนินงานตามอำนาจหน้าที่หรือภารกิจของคณะ เช่น การจัดการเรียนการสอน การวิจัย การบริการวิชาการ การทำนุบำรุงศิลปวัฒนธรรม ฯลฯ <input checked="" type="checkbox"/> เป็นข้อมูลข่าวสารที่เกิดขึ้นในปีงบประมาณปัจจุบัน	- การประเมิน ITA ข้อ ๐๗ - ประกาศกระทรวงอว. หมวดที่ ๒ ข้อ ๒.๑
ตัวชี้วัดที่ ๑๓	Q&A	<input checked="" type="checkbox"/> แสดงช่องทางที่บุคคลภายนอกสามารถสอบถามข้อมูลต่าง ๆ ได้ และคณะสามารถสื่อสารให้คำตอบกับ ผู้สอบถามได้อย่างสม่ำเสมอ โดยมีลักษณะเป็นการสื่อสารได้สองทาง ทางหน้าเว็บไซต์ของคณะ ยกตัวอย่างเช่น Messenger Live Chat, Chatbot เป็นต้น	- การประเมิน ITA ข้อ ๐๖
ตัวชี้วัดที่ ๑๔	Social Network	<input checked="" type="checkbox"/> แสดงตำแหน่งเครือข่ายสังคมออนไลน์ที่สามารถเชื่อมโยงจากเว็บไซต์ของคณะ ยกตัวอย่างเช่น Facebook, Twitter, Instagram เป็นต้น * ต้องเป็น Social Network ของหน่วยงาน โดยอาจตั้งชื่อที่สื่อถึงหน่วยงาน	- การประเมิน ITA ข้อ ๐๘ - ประกาศกระทรวงอว. หมวดที่ ๒ ข้อ ๓.๖

▪ ประเด็นที่ ๓ ด้านการบริหารงานและการให้บริการ

การเปิดเผยข้อมูลด้านการบริหารงานและการให้บริการของคณะ ประกอบด้วย ๑๑ ตัวชี้วัด โดยมีเกณฑ์การเปิดเผยข้อมูล ดังนี้

ลำดับ	ชื่อตัวชี้วัด	เกณฑ์การเปิดเผยข้อมูล	ความสอดคล้องของการเปิดเผยข้อมูล
ตัวชี้วัดที่ ๑๕	แผนดำเนินงานและการใช้งบประมาณประจำปี	<input checked="" type="checkbox"/> แสดงแผนการดำเนินงานหรือกิจกรรมที่มีระยะ ๑ ปี มีข้อมูลรายละเอียดของแผนฯ อย่างน้อยประกอบด้วย <ol style="list-style-type: none"> <li>(๑) โครงการหรือกิจกรรม</li> <li>(๒) ระยะเวลาในการดำเนินการ</li> <li>(๓) งบประมาณที่ใช้</li> <li>(๔) แหล่งงบประมาณที่ได้รับจัดสรร และ</li> <li>(๕) ประเภทการใช้จ่าย</li> </ol> <input checked="" type="checkbox"/> เป็นแผนที่มีระยะเวลาบังคับใช้ในปีงบประมาณปัจจุบัน	- การประเมิน ITA ข้อ ๐๑๑ - ประกาศกระทรวงอว. หมวดที่ ๑ ข้อ ๑.๓ และ ๑.๗
ตัวชี้วัดที่ ๑๖	รายงานการกำกับติดตามการดำเนินงานและการใช้งบประมาณประจำปี รอบ ๖ เดือน	<input checked="" type="checkbox"/> แสดงรายงานผลความก้าวหน้าในการดำเนินงานตามแผนดำเนินงานประจำปี ตามที่กำหนดในตัวชี้วัดที่ ๑๕ <input checked="" type="checkbox"/> มีเนื้อหาหรือรายละเอียดความก้าวหน้า อย่างน้อยประกอบด้วย <ol style="list-style-type: none"> <li>(๑) ความก้าวหน้าการดำเนินการแต่ละโครงการ/กิจกรรม</li> <li>(๒) รายละเอียดงบประมาณที่ใช้ดำเนินงานแต่ละโครงการ/กิจกรรม</li> </ol> *สามารถจัดทำข้อมูลเป็นแบบรายเดือน หรือรายไตรมาส หรือราย ๖ เดือน ที่มีข้อมูลครอบคลุมในระยะเวลา ๖ เดือนแรกของปีงบประมาณปัจจุบัน	- การประเมิน ITA ข้อ ๐๑๒
ตัวชี้วัดที่ ๑๗	รายงานผลการดำเนินงานประจำปี	<input checked="" type="checkbox"/> แสดงรายงานผลการดำเนินงานตามแผนดำเนินงานประจำปีงบประมาณที่ผ่านมา มีข้อมูลรายละเอียดสรุปผลการดำเนินงาน อย่างน้อยประกอบด้วย <ol style="list-style-type: none"> <li>(๑) ผลการดำเนินการโครงการหรือกิจกรรม</li> <li>(๒) ผลการใช้จ่ายงบประมาณ และ สรุปผลการใช้จ่ายงบประมาณ</li> <li>(๓) ผลสัมฤทธิ์ตามเป้าหมาย</li> <li>(๔) ปัญหา/อุปสรรค และ</li> <li>(๕) ข้อเสนอแนะ</li> </ol> * กรณีไม่มี (๔) ปัญหา หรือ (๕) ข้อเสนอแนะ ให้เผยแพร่ว่า “ไม่มี”	- การประเมิน ITA ข้อ ๐๑๓ - ประกาศกระทรวงอว. หมวดที่ ๑ ข้อ ๑.๔ และ ข้อ ๑.๘

ลำดับ	ชื่อตัวชี้วัด	เกณฑ์การเปิดเผยข้อมูล	ความสอดคล้องของการเปิดเผยข้อมูล
ตัวชี้วัดที่ ๑๘	คู่มือหรือมาตรฐานการปฏิบัติงาน	<input checked="" type="checkbox"/> แสดงคู่มือหรือแนวทางการปฏิบัติงานที่เจ้าหน้าที่ของคณะใช้ยึดถือปฏิบัติให้เป็นมาตรฐานเดียวกัน <input checked="" type="checkbox"/> มีข้อมูลรายละเอียดของการปฏิบัติงาน อย่างน้อยประกอบด้วย (๑) เป็นคู่มือปฏิบัติภารกิจใด (๒) สำหรับเจ้าหน้าที่หรือพนักงานตำแหน่งใด (๓) กำหนดวิธีการขั้นตอนการปฏิบัติอย่างไร	- การประเมิน ITA ข้อ ๐๑๔ - ประกาศกระทรวงอว. หมวดที่ ๑ ข้อ ๑.๕
ตัวชี้วัดที่ ๑๙	คู่มือหรือมาตรฐานการให้บริการ	<input checked="" type="checkbox"/> แสดงคู่มือการให้บริการประชาชนหรือคู่มือแนวทางการปฏิบัติที่ผู้รับบริการหรือผู้มาติดต่อกับคณะใช้เป็นข้อมูลในการขอรับบริการหรือติดต่อกับหน่วยงาน <input checked="" type="checkbox"/> มีข้อมูลรายละเอียดของการปฏิบัติ อย่างน้อยประกอบด้วย (๑) บริการหรือภารกิจใด (๒) กำหนดวิธีการขั้นตอนการให้บริการหรือการติดต่ออย่างไร	- การประเมิน ITA ข้อ ๐๑๕ - ประกาศกระทรวงอว. หมวดที่ ๑ ข้อ ๑.๖
ตัวชี้วัดที่ ๒๐	ข้อมูลผลการจัดการศึกษา	<input checked="" type="checkbox"/> แสดงข้อมูลผลการจัดการศึกษาของคณะที่สอดคล้องตามมาตรฐานการจัดการศึกษา มีข้อมูลอย่างน้อยประกอบด้วย (๑) ผลการประเมินคุณภาพการศึกษาภายในระดับหลักสูตร (๒) จำนวนผู้สำเร็จการศึกษา (๓) ภาวะการมีงานทำหลังสำเร็จการศึกษา ๑ ปี (๔) ความพึงพอใจของผู้ใช้บัณฑิต และ (๕) ผลงานนักศึกษา เช่น งานวิจัยและนวัตกรรมรางวัลที่ได้รับฯ (ถ้ามี) <input checked="" type="checkbox"/> เป็นการดำเนินการตามรอบปีการศึกษาปัจจุบัน	- ประกาศกระทรวง อว. ฯ หมวดที่ ๑ ข้อ ๑.๑๖ และ ๑.๑๘
ตัวชี้วัดที่ ๒๑	ข้อมูลการให้บริการทางวิชาการ	<input checked="" type="checkbox"/> แสดงข้อมูลการให้บริการวิชาการของคณะ มีข้อมูลอย่างน้อยประกอบด้วย (๑) แผนการให้บริการทางวิชาการ (๒) รายละเอียดกิจกรรม/โครงการพอสังเขป (๓) ผลลัพธ์หรือผลกระทบจากการบริการวิชาการ (๔) รายงานผลการดำเนินงานตามแผน และ (๕) ภาพกิจกรรม <input checked="" type="checkbox"/> เป็นการดำเนินการตามรอบปีงบประมาณปัจจุบัน	- ประกาศกระทรวง อว. ฯ หมวดที่ ๑ ข้อ ๑.๑๕
ตัวชี้วัดที่ ๒๒	ข้อมูลผลงานทางวิชาการ	<input checked="" type="checkbox"/> แสดงข้อมูลผลงานทางวิชาการของบุคลากรสายวิชาการหรือบุคลากรสายสนับสนุนของคณะ มีข้อมูลอย่างน้อยประกอบด้วย	- ประกาศกระทรวง อว. ฯ หมวดที่ ๑ ข้อ ๑.๑๗ และ ๑.๑๘

ลำดับ	ชื่อตัวชี้วัด	เกณฑ์การเปิดเผยข้อมูล	ความสอดคล้องของการเปิดเผยข้อมูล
		(๑) ชื่อผลงาน (๒) ประเภทผลงาน (๓) ชื่อ - สกุล เจ้าของผลงาน (๔) วิธีการเผยแพร่ และ (๕) งบประมาณ และแหล่งงบประมาณ (หน่วยงานที่ให้ทุน(ถ้ามี)).... <input checked="" type="checkbox"/> เป็นการดำเนินการในปีปฏิทินปัจจุบัน	
ตัวชี้วัดที่ ๒๓	E-Service	<input checked="" type="checkbox"/> แสดงช่องทางการให้บริการหรือธุรกรรมภาครัฐที่สอดคล้องกับภารกิจของคณะผ่านเครือข่ายอินเทอร์เน็ตแบบเบ็ดเสร็จในตัว โดยผู้ขอรับบริการไม่จำเป็นต้องเดินทางมายังคณะ เช่น การยื่นคำร้อง หรือรับบริการต่างๆ ผ่าน google forms หรือแอปพลิเคชัน หรือระบบอิเล็กทรอนิกส์ ฯลฯ <input checked="" type="checkbox"/> สามารถเข้าถึงหรือเชื่อมโยงไปยังช่องทางข้างต้นได้จากเว็บไซต์หลักของคณะ	- การประเมิน ITA ข้อ 0๑๘
ตัวชี้วัดที่ ๒๔	ข้อมูลเชิงสถิติการให้บริการ	<input checked="" type="checkbox"/> แสดงข้อมูลสถิติการให้บริการ <u>ตามอำนาจหน้าที่หรือภารกิจตามกฎหมาย</u> ของคณะ โดยจำแนกตามกลุ่มผู้รับบริการ ได้แก่ (๑) กลุ่มประชาชนทั่วไป /บุคคลภายนอก (๒) กลุ่มนักศึกษา (๓) กลุ่มบุคลากรภายใน <input checked="" type="checkbox"/> สามารถจัดทำข้อมูลเป็นแบบรายเดือน หรือรายไตรมาส หรือราย ๖ เดือน ที่มีข้อมูลครอบคลุมในระยะเวลา ๖ เดือนแรกของปีงบประมาณปัจจุบัน และรอบ ๑๒ เดือนของปีงบประมาณที่ผ่านมา *สามารถแสดงเป็น “รูปเล่มรายงาน” หรือสรุปผลภาพรวมในลักษณะ “Infographic” * หากเดือนใดไม่มีผู้รับบริการให้แสดงสถิติเป็น “๐”	- การประเมิน ITA ข้อ 0๑๖
ตัวชี้วัดที่ ๒๕	รายงานผลการสำรวจความพึงพอใจการให้บริการ	<input checked="" type="checkbox"/> แสดงผลสำรวจความพึงพอใจการให้บริการของคณะ ตามภารกิจในตัวชี้วัดที่ ๒๔ <input checked="" type="checkbox"/> เป็นรายงานผลรอบ ๖ เดือนแรกของปีงบประมาณปัจจุบัน และรายงานรอบ ๑๒ เดือนของปีงบประมาณที่ผ่านมา * สามารถแสดงเป็น “รูปเล่มรายงาน” หรือสรุปผลภาพรวมในลักษณะ “Infographic”	- การประเมิน ITA ข้อ 0๑๗



▪ ประเด็นที่ ๔ ด้านการจัดซื้อจัดจ้าง

การเปิดเผยข้อมูลด้านการจัดซื้อจัดจ้างของคณะ ประกอบด้วย ๒ ตัวชี้วัด โดยมีเกณฑ์การเปิดเผยข้อมูล

ดังนี้

ลำดับ	ชื่อตัวชี้วัด	เกณฑ์การเปิดเผยข้อมูล	ความสอดคล้องของการเปิดเผยข้อมูล
ตัวชี้วัดที่ ๒๖	สรุปผลการจัดซื้อจัดจ้างหรือการจัดหาพัสดุรายเดือน	<input checked="" type="checkbox"/> แสดงรายงานผลการจัดซื้อจัดจ้างของคณะ กรณีไม่มีการจัดซื้อจัดจ้างในรอบเดือนใดให้เผยแพร่ว่าไม่มีการจัดซื้อจัดจ้างในเดือนนั้น <input checked="" type="checkbox"/> มีข้อมูลรายละเอียดผลการจัดซื้อจัดจ้าง ยกตัวอย่าง เช่น งานที่ซื้อหรือจ้าง วงเงินที่ซื้อหรือจ้าง ราคากลาง วิธีการซื้อหรือจ้าง รายชื่อผู้เสนอราคาและราคาที่เสนอ ผู้ได้รับการคัดเลือกและราคาที่ตกลง เหตุผลที่คัดเลือก โดยสรุป เลขที่และวันที่ของสัญญาหรือข้อตกลงในการซื้อหรือจ้าง เป็นต้น <input checked="" type="checkbox"/> เป็นข้อมูลแบบรายเดือน ที่มีข้อมูลครอบคลุมในระยะเวลา ๖ เดือนแรกของปีงบประมาณปัจจุบัน	- การประเมิน ITA ข้อ 0๒๑
ตัวชี้วัดที่ ๒๗	รายงานผลการจัดซื้อจัดจ้างหรือการจัดหาพัสดุประจำปี	<input checked="" type="checkbox"/> แสดงรายงานผลการจัดซื้อจัดจ้างของคณะ <input checked="" type="checkbox"/> มีข้อมูลรายละเอียด อย่างน้อยประกอบด้วย (๑) งบประมาณที่ใช้ในการจัดซื้อจัดจ้าง (๒) สรุปรายการที่มีการจัดซื้อจัดจ้าง (๓) ปัญหา/อุปสรรค และ (๔) ข้อเสนอแนะ <input checked="" type="checkbox"/> เป็นรายงานผลของปีงบประมาณที่ผ่านมา * หากไม่มีปัญหา/อุปสรรค หรือข้อเสนอแนะให้ระบุว่าเป็น “ไม่มี”	- การประเมิน ITA ข้อ 0๒๒

▪ ประเด็นที่ ๕ ด้านการบริหารและพัฒนาทรัพยากรบุคคล

การเปิดเผยข้อมูลด้านการบริหารและพัฒนาทรัพยากรบุคคลของคณะ ประกอบด้วย ๓ ตัวชี้วัด โดยมีเกณฑ์การเปิดเผยข้อมูล ดังนี้

ลำดับ	ชื่อตัวชี้วัด	เกณฑ์การเปิดเผยข้อมูล	ความสอดคล้องของการเปิดเผยข้อมูล
ตัวชี้วัดที่ ๒๘	แผนการบริหารทรัพยากรบุคคล	<input checked="" type="checkbox"/> แสดงแผนการบริหารและพัฒนาทรัพยากรบุคคลที่กำหนดในนามของคณะ ในปีงบประมาณปัจจุบัน <input checked="" type="checkbox"/> เป็นแผนที่ สอดคล้องกับนโยบายการพัฒนาทรัพยากรบุคคลของคณะ และมหาวิทยาลัย ที่บังคับใช้ในปีงบประมาณปัจจุบัน	- การประเมิน ITA ข้อ 0๒๓ - ประกาศกระทรวงอ.หมวดที่ ๑ ข้อ ๑.๖

ลำดับ	ชื่อตัวชี้วัด	เกณฑ์การเปิดเผยข้อมูล	ความสอดคล้องของการเปิดเผยข้อมูล
ตัวชี้วัดที่ ๒๙	การดำเนินการตามแผนการบริหารทรัพยากรบุคคล	<input checked="" type="checkbox"/> แสดงรายงานผลความก้าวหน้าการดำเนินการตามนโยบายหรือแผนการบริหารและพัฒนาทรัพยากรบุคคล ตามที่กำหนดในตัวชี้วัดที่ ๒๘ <input checked="" type="checkbox"/> มีเนื้อหาหรือรายละเอียดความก้าวหน้า อย่างน้อยประกอบด้วย (๑) ความก้าวหน้าการดำเนินการแต่ละโครงการ/กิจกรรม (๒) รายละเอียดงบประมาณที่ใช้ดำเนินงานแต่ละโครงการ/กิจกรรม <input checked="" type="checkbox"/> สามารถจัดทำรายงานเป็นแบบรายเดือน หรือรายไตรมาส หรือราย ๖ เดือน ที่มีข้อมูลครอบคลุมในระยะเวลา ๖ เดือนแรกของปี งบประมาณปัจจุบัน	- การประเมิน ITA ข้อ 0๒๔
ตัวชี้วัดที่ ๓๐	รายงานผลการบริหารและพัฒนาทรัพยากรบุคคลประจำปี	<input checked="" type="checkbox"/> แสดงรายงานผลการบริหารและพัฒนาทรัพยากรบุคคลของคณะ <input checked="" type="checkbox"/> มีข้อมูลรายละเอียดของการดำเนินการ อย่างน้อยประกอบด้วย (๑) ผลการดำเนินการตามแผนการบริหารและพัฒนาทรัพยากรบุคคล (๒) สรุปข้อมูลสถิติด้านทรัพยากรบุคคล เช่น อัตราค่าจ้าง การแต่งตั้ง/โยกย้าย การฝึกอบรม/พัฒนา เป็นต้น (๓) ปัญหา/อุปสรรค* และ (๔) ข้อเสนอแนะ* <input checked="" type="checkbox"/> เป็นรายงานผลของปี งบประมาณปัจจุบัน * หากไม่มีปัญหา/อุปสรรค หรือข้อเสนอแนะให้ระบุว่าเป็น “ไม่มี”	- การประเมิน ITA ข้อ 0๒๖ - ประกาศกระทรวงอ. หมวดที่ ๑ ข้อ ๑.๑๐

■ ประเด็นที่ ๖ ด้านการส่งเสริมความโปร่งใส

การเปิดเผยข้อมูลด้านการส่งเสริมความโปร่งใสของคณะ ประกอบด้วย ๓ ตัวชี้วัด โดยมีเกณฑ์การเปิดเผยข้อมูล ดังนี้

ลำดับ	ชื่อตัวชี้วัด	เกณฑ์การเปิดเผยข้อมูล	ความสอดคล้องของการเปิดเผยข้อมูล
ตัวชี้วัดที่ ๓๑	ช่องทางการแจ้งเรื่องร้องเรียนหรือแสดงความคิดเห็น	<input checked="" type="checkbox"/> แสดงช่องทางที่บุคคลภายนอกสามารถแจ้งเรื่องร้องเรียนหรือแสดงความคิดเห็นเกี่ยวกับการดำเนินการกิจการของในด้านต่างๆ เช่น การให้บริการ การบริการวิชาการ ฯลฯ ผ่านทางช่องทางออนไลน์ของคณะ	- ประกาศกระทรวงอ. หมวดที่ ๓ ข้อ ๓.๕

ลำดับ	ชื่อตัวชี้วัด	เกณฑ์การเปิดเผยข้อมูล	ความสอดคล้องของการเปิดเผยข้อมูล
		<input checked="" type="checkbox"/> สามารถเข้าถึงหรือเชื่อมโยงไปยังช่องทางข้างต้นได้จากเว็บไซต์ของคณะ	
ตัวชี้วัดที่ ๓๒	ข้อมูลสถิติการแจ้งเรื่องร้องเรียนหรือแสดงความคิดเห็น	<input checked="" type="checkbox"/> แสดงข้อมูลสถิติเรื่องร้องเรียน โดยมีข้อมูล อย่างน้อยประกอบด้วย <ol style="list-style-type: none"> <li>(๑) จำนวนเรื่องร้องเรียนทั้งหมด</li> <li>(๒) จำนวนเรื่องที่ดำเนินการแล้วเสร็จ</li> <li>(๓) จำนวนเรื่องที่อยู่ระหว่างดำเนินการ</li> </ol> <input checked="" type="checkbox"/> สามารถจัดทำข้อมูลเป็นแบบรายเดือน หรือรายไตรมาส หรือราย ๖ เดือน ที่มีข้อมูลครอบคลุมในระยะเวลา ๖ เดือนแรกของปีงบประมาณปัจจุบัน และข้อมูลรอบ ๑๒ เดือนของปีงบประมาณที่ผ่านมา *กรณีไม่มีเรื่องร้องเรียนให้เผยแพร่ว่า “ไม่มีเรื่องร้องเรียน”	- การประเมิน ITA ข้อ 0๒๙
ตัวชี้วัดที่ ๓๓	การเปิดโอกาสให้เกิดการมีส่วนร่วม	<input checked="" type="checkbox"/> แสดงรายงานผลการเปิดโอกาสให้บุคคลภายนอกได้มีส่วนร่วมในการดำเนินงานตามภารกิจที่จัดขึ้นโดยคณะ เช่น การเปิดรับฟังความคิดเห็น/ประชาพิจารณ์การจัดกิจกรรมให้บุคคลภายนอกร่วมวางแผนงาน ฯลฯ <input checked="" type="checkbox"/> มีข้อมูลผลการเปิดโอกาสให้บุคคลภายนอกได้มีส่วนร่วม อย่างน้อยประกอบด้วย <ol style="list-style-type: none"> <li>(๑) ประเด็นหรือเรื่องในการมีส่วนร่วม เช่น หัวข้อเรื่องการประชุมระดมความคิดเห็นในการขับเคลื่อน/พัฒนาหลักสูตรการศึกษา การประชุมรับฟังความคิดเห็นการให้บริการทางวิชาการ หรือการวิจัยและการสร้างนวัตกรรม รวมถึงการใช้ประโยชน์จากการวิจัย ฯลฯ และระบุรายละเอียดของประเด็นหรือเรื่องดังกล่าวตามที่หน่วยงานต้องการสื่อสารให้สาธารณชนรับทราบ</li> <li>(๒) สรุปข้อมูลของผู้มีส่วนร่วม เช่น ใครบ้าง จากหน่วยงานหรือกลุ่มใด จำนวนเท่าใด ทั้งนี้ หลักเกณฑ์ระบุว่าเป็น “สรุปข้อมูล” ดังนั้นจะระบุรายชื่อหรือไม่ระบุรายชื่อก็ได้</li> <li>(๓) ผลจากการมีส่วนร่วม เช่น ผลจากการระดมความคิดเห็น ได้ข้อคิดเห็นข้อเสนอแนะจากแต่ละประเด็นหรือเรื่องว่าอย่างไรบ้าง</li> <li>(๔) การนำผลจากการมีส่วนร่วมไปปรับปรุงพัฒนาการดำเนินงาน เช่น จากข้อคิดเห็นที่ได้ในข้อ (๓) มีการนำผลที่ได้จากข้อ (๓) ไปสู่การปรับปรุงพัฒนาหรือ</li> </ol>	- การประเมิน ITA ข้อ 0๓๐

ลำดับ	ชื่อตัวชี้วัด	เกณฑ์การเปิดเผยข้อมูล	ความสอดคล้องของการเปิดเผยข้อมูล
		ดำเนินการต่ออย่างไร เช่น นำไปสู่การมอบหมายสั่งการให้ส่วนงานใดมีการศึกษาเพิ่มเติม หรือนำไปสู่กระบวนการจัดทำแผนปฏิบัติการ หรือนำไปสู่การจัดทำคำของบประมาณ ฯลฯ <input checked="" type="checkbox"/> เป็นข้อมูลแบบรายเดือน หรือราย ๖ เดือนแรกของปีงบประมาณปัจจุบัน และรอบ ๑๒ เดือนของปีงบประมาณที่ผ่านมา	

▪ ประเด็นที่ ๗ ด้านการดำเนินการเพื่อป้องกันการทุจริต

การเปิดเผยข้อมูลการดำเนินการเพื่อป้องกันการทุจริตของคณะ ประกอบด้วย ๒ ตัวชี้วัด โดยมีเกณฑ์การเปิดเผยข้อมูล ดังนี้

ลำดับ	ชื่อตัวชี้วัด	เกณฑ์การเปิดเผยข้อมูล	ความสอดคล้องของการเปิดเผยข้อมูล
ตัวชี้วัดที่ ๓๔	รายงานผลตามนโยบาย No Gift Policy	<input checked="" type="checkbox"/> แสดงรายงานผลการดำเนินงานตามนโยบาย No Gift Policy จากการปฏิบัติหน้าที่ที่มหาวิทยาลัยประกาศกำหนด โดยมีรายละเอียดอย่างน้อยประกอบด้วย (๑) ชื่อกิจกรรม (๒) วัน เวลา สถานที่ จัดกิจกรรม (๓) รายละเอียดการดำเนินกิจกรรม <input checked="" type="checkbox"/> เป็นรายงานรอบ ๑๒ เดือนในปีงบประมาณที่ผ่านมา * เป็นการดำเนินกิจกรรมในลักษณะการประชุม การสัมมนา เพื่อถ่ายทอดหรือมอบนโยบาย หรือเสริมสร้างความรู้ความเข้าใจ	- สอดคล้องกับการประเมิน ITA ข้อ O๓๓
ตัวชี้วัดที่ ๓๕	รายงานผลการขับเคลื่อนจริยธรรม	<input checked="" type="checkbox"/> แสดงรายงานผลการเสริมสร้างมาตรฐานทางจริยธรรมให้แก่เจ้าหน้าที่ของคณะอย่างใดอย่างหนึ่ง โดยมีข้อมูลอย่างน้อยประกอบด้วย (๑) ชื่อกิจกรรม (๒) วัน เวลา สถานที่ จัดกิจกรรม (๓) รายละเอียดการดำเนินกิจกรรม <input checked="" type="checkbox"/> เป็นรายงานรอบ ๑๒ เดือนในปีงบประมาณที่ผ่านมา * เป็นการดำเนินการในลักษณะ (๑) การจัดตั้งทีมให้คำปรึกษาตอบคำถามทางจริยธรรมหรือคณะทำงานขับเคลื่อนเรื่องจริยธรรม (๒) การสื่อสาร	- สอดคล้องกับการประเมิน ITA ข้อ O๔๐

ลำดับ	ชื่อตัวชี้วัด	เกณฑ์การเปิดเผยข้อมูล	ความสอดคล้องของการเปิดเผยข้อมูล
		ประชาสัมพันธ์แนวปฏิบัติ Dos & Don'ts เพื่อลดความสับสนเกี่ยวกับพฤติกรรมสีเทาและเป็นแนวทางในการประพฤติตนทางจริยธรรมตามที่มหาวิทยาลัยประกาศ (๓) การฝึกอบรมที่มีการสอดแทรกสาระด้านจริยธรรมของเจ้าหน้าที่ของคณะ ในหลักสูตร หรือ กิจกรรมเสริมสร้าง/ส่งเสริมจริยธรรมของหน่วยงาน	

➤ **ตัวชี้วัด และเกณฑ์การเปิดเผยข้อมูลของสำนัก/สถาบัน**

▪ **ประเด็นที่ ๑ ด้านการจัดระบบและช่องทางการเปิดเผยข้อมูล**

การจัดระบบและช่องทางการเปิดเผยข้อมูลของสำนัก/สถาบัน ประกอบด้วย ๓ ตัวชี้วัด โดยมีเกณฑ์การเปิดเผยข้อมูล ดังนี้

ลำดับ	ชื่อตัวชี้วัด	เกณฑ์การเปิดเผยข้อมูล	ความสอดคล้องของการเปิดเผยข้อมูล
ตัวชี้วัดที่ ๑	การเปิดเผยข้อมูลผลดำเนินการในเว็บไซต์หลักของสถาบันอุดมศึกษา	<input checked="" type="checkbox"/> แสดงช่องทางการเปิดเผยข้อมูลและผลการดำเนินการของสำนัก/สถาบันที่หลากหลายมากกว่า ๑ ช่องทาง *การดำเนินการต้องเป็นไปตามกฎหมายว่าด้วยการคุ้มครองข้อมูลส่วนบุคคล **การดำเนินการต้องเป็นไปตามพระราชบัญญัติการรักษาความมั่นคงปลอดภัยไซเบอร์ พ.ศ. ๒๕๖๒	- ประกาศกระทรวง อว. หมวดที่ ๓ ข้อ ๓.๓
ตัวชี้วัดที่ ๒	เจ้าหน้าที่รับผิดชอบในการเปิดเผยผลการดำเนินการของสถาบันอุดมศึกษาต่อสาธารณะ	<input checked="" type="checkbox"/> มีการมอบหมายเจ้าหน้าที่รับผิดชอบการเปิดเผยผลการดำเนินการของ สำนัก/สถาบันต่อสาธารณะ โดยระบุรายชื่อ ตำแหน่ง หน่วยงาน และข้อมูลสำหรับติดต่อประสานงานในเว็บไซต์หลักของมหาวิทยาลัย	- ประกาศกระทรวง อว. หมวดที่ ๓ ข้อ ๓.๑
ตัวชี้วัดที่ ๓	การปรับปรุงข้อมูลให้เป็นปัจจุบัน	<input checked="" type="checkbox"/> มีการปรับปรุงข้อมูลให้เป็นปัจจุบัน *การดำเนินการต้องเป็นไปตามพระราชบัญญัติการรักษาความมั่นคงปลอดภัยไซเบอร์ พ.ศ. ๒๕๖๒	- ประกาศกระทรวง อว. หมวดที่ ๓ ข้อ ๓.๒

▪ ประเด็นที่ ๒ ด้านข้อมูลพื้นฐาน

การเปิดเผยข้อมูลพื้นฐานของสำนัก/สถาบัน ประกอบด้วย ๑๐ ตัวชี้วัด โดยมีเกณฑ์การเปิดเผยข้อมูล

ดังนี้

ลำดับ	ชื่อตัวชี้วัด	เกณฑ์การเปิดเผยข้อมูล	ความสอดคล้องของการเปิดเผยข้อมูล
ตัวชี้วัดที่ ๔	โครงสร้าง	<input checked="" type="checkbox"/> แสดงแผนผังโครงสร้างการแบ่งส่วนราชการของสำนัก/สถาบัน ที่เป็นปัจจุบัน <input checked="" type="checkbox"/> แสดงตำแหน่งที่สำคัญ ยกตัวอย่างเช่น ผู้อำนวยการ รองผู้อำนวยการ หรือตำแหน่งที่สำคัญอื่นๆ <input checked="" type="checkbox"/> แสดงการแบ่งส่วนงานภายใน ยกตัวอย่างเช่น ฝ่าย ส่วน กลุ่มงาน เป็นต้น	- การประเมิน ITA ข้อ ๐๑ - ประกาศกระทรวงอว. หมวดที่ ๑ ข้อ ๑.๒
ตัวชี้วัดที่ ๕	ข้อมูลผู้บริหาร	<input checked="" type="checkbox"/> แสดงข้อมูลของผู้บริหารสูงสุด และผู้ดำรงตำแหน่งทางการบริหารของสำนัก/สถาบัน อย่างน้อยประกอบด้วย (๑) ผู้อำนวยการสำนัก/สถาบัน (๒) รองผู้อำนวยการสำนัก/สถาบัน <input checked="" type="checkbox"/> แสดงข้อมูลของผู้บริหารแต่ละคน อย่างน้อยประกอบด้วย (๑) ชื่อ-นามสกุล (๒) ตำแหน่ง (๓) รูปถ่าย และ (๔) ช่องทางการติดต่อ เช่น e-mail เบอร์โทรศัพท์ Line ID ฯลฯ	- การประเมิน ITA ข้อ ๐๒ - ประกาศกระทรวงอว. หมวดที่ ๑ ข้อ ๑.๒
ตัวชี้วัดที่ ๖	ข้อมูลคณะกรรมการประจำสำนัก/สถาบัน	<input checked="" type="checkbox"/> แสดงข้อมูลของคณะกรรมการประจำสำนัก/สถาบัน ประกอบด้วย ประธานกรรมการ กรรมการ และเลขานุการ คนปัจจุบัน <input checked="" type="checkbox"/> แสดงข้อมูลของคณะกรรมการประจำคณะแต่ละคน อย่างน้อยประกอบด้วย (๑) ชื่อ-นามสกุล (๒) ตำแหน่ง (๓) รูปถ่าย (๔) ช่องทางการติดต่อ ได้แก่ หมายเลขโทรศัพท์ อีเมลหน่วยงาน (@srru.ac.th) (๕) ประวัติ (๖) ประสบการณ์ความรู้ความสามารถ (๗) วาระการดำรงตำแหน่ง (๘) วิธีการประเมินผล และ	- ประกาศกระทรวงอว. หมวดที่ ๑ ข้อ ๑.๒

ลำดับ	ชื่อตัวชี้วัด	เกณฑ์การเปิดเผยข้อมูล	ความสอดคล้องของการเปิดเผยข้อมูล
		(๙) ค่าตอบแทน ที่เป็นปัจจุบัน	
ตัวชี้วัดที่ ๗	อำนาจหน้าที่	<input checked="" type="checkbox"/> แสดงข้อมูลเฉพาะที่อธิบายถึงหน้าที่และอำนาจของสำนัก/สถาบัน * <input checked="" type="checkbox"/> ข้อมูลภารกิจ พันธกิจของหน่วยงานสามารถจัดทำเป็น “Infographic” เพื่อดึงดูดให้บุคลากรเห็นและเข้าใจได้ง่าย *ต้องไม่เป็นการแสดงข้อมูลกฎหมายทั้งฉบับ	- การประเมิน ITA ข้อ O๓ -ประกาศกระทรวงอว.หมวดที่ ๑ ข้อ ๑.๒
ตัวชี้วัดที่ ๘	แผนยุทธศาสตร์หรือแผนพัฒนาหน่วยงาน	<input checked="" type="checkbox"/> แสดงแผนการดำเนินการของสำนัก/สถาบัน ที่มีระยะมากกว่า ๑ ปี <input checked="" type="checkbox"/> มีข้อมูลรายละเอียดของแผนฯ อย่างน้อยประกอบด้วย (๑) ยุทธศาสตร์หรือแนวทาง (๒) เป้าหมาย (๓) ตัวชี้วัด <input checked="" type="checkbox"/> เป็นแผนที่มีระยะเวลาบังคับใช้ครอบคลุมปีงบประมาณปัจจุบัน	- การประเมิน ITA ข้อ O๔ -ประกาศกระทรวงอว. หมวดที่ ๑ ข้อ ๑.๒
ตัวชี้วัดที่ ๙	ข้อมูลการติดต่อ	<input checked="" type="checkbox"/> แสดงข้อมูลการติดต่อของสำนัก/สถาบัน อย่างน้อยประกอบด้วย (๑) ที่อยู่สำนัก/สถาบัน (๒) หมายเลขโทรศัพท์ (๓) E-mail * (๔) Line ID/facebook (๕) แผนที่ตั้ง (๖) การเดินทางมายังสำนัก/สถาบัน * ต้องเป็น e-mail ของหน่วยงานเท่านั้น	- การประเมิน ITA ข้อ O๕ -ประกาศกระทรวงอว. หมวดที่ ๑ ข้อ ๑.๒ (๕)
ตัวชี้วัดที่ ๑๐	กฎหมายที่เกี่ยวข้อง	<input checked="" type="checkbox"/> แสดงกฎหมายที่เกี่ยวข้องกับการดำเนินงานหรือการปฏิบัติงานของสำนัก/สถาบัน ซึ่งอาจเป็นกฎหมายกลาง หรือกฎระเบียบแนวปฏิบัติภายในที่สำนัก/สถาบัน กำหนดขึ้น	- การประเมิน ITA ข้อ O๖ - ประกาศกระทรวงอว. หมวดที่ ๒ ข้อ ๒.๒
ตัวชี้วัดที่ ๑๑	ข่าวประชาสัมพันธ์	<input checked="" type="checkbox"/> แสดงข้อมูลข่าวสารต่าง ๆ ที่เกี่ยวข้องกับการดำเนินงานตามอำนาจหน้าที่หรือภารกิจของสำนัก สถาบัน เช่น การจัดการเรียนการสอน การวิจัย การบริการวิชาการ การทำนุบำรุงศิลปวัฒนธรรม ฯลฯ <input checked="" type="checkbox"/> เป็นข้อมูลข่าวสารที่เกิดขึ้นในปีงบประมาณปัจจุบัน	- การประเมิน ITA ข้อ O๗ - ประกาศกระทรวงอว.หมวดที่ ๒ ข้อ ๒.๑



ลำดับ	ชื่อตัวชี้วัด	เกณฑ์การเปิดเผยข้อมูล	ความสอดคล้องของการเปิดเผยข้อมูล
		*หน่วยงานต้องมีการเผยแพร่อย่างน้อย ๑ ข่าว	
ตัวชี้วัดที่ ๑๒	Q&A	<input checked="" type="checkbox"/> แสดงช่องทางที่บุคคลภายนอกสามารถสอบถามข้อมูลต่าง ๆ ได้ และสำนัก/สถาบันสามารถสื่อสารให้คำตอบกับผู้สอบถามได้อย่างสม่ำเสมอ โดยมีลักษณะเป็นการสื่อสารได้สองทางหน้าเว็บไซต์ของสำนัก/สถาบัน ยกตัวอย่างเช่น Messenger Live Chat, Chatbot เป็นต้น	- การประเมิน ITA ข้อ O๖
ตัวชี้วัดที่ ๑๓	Social Network	<input checked="" type="checkbox"/> แสดงตำแหน่งเครือข่ายสังคมออนไลน์ที่สามารถเชื่อมโยงจากเว็บไซต์ของสำนัก/สถาบัน ยกตัวอย่างเช่น Facebook, Twitter, Instagram เป็นต้น * ต้องเป็น Social Network ของหน่วยงาน โดยอาจตั้งชื่อที่สื่อถึงหน่วยงาน	- การประเมิน ITA ข้อ O๙ -ประกาศกระทรวงอว.หมวดที่ ๒ ข้อ ๓.๖

▪ ประเด็นที่ ๓ ด้านการบริหารงานและการให้บริการ

การเปิดเผยข้อมูลด้านการบริหารงานของสำนัก/สถาบัน ประกอบด้วย ๙ ตัวชี้วัด โดยมีเกณฑ์การเปิดเผยข้อมูล ดังนี้

ลำดับ	ชื่อตัวชี้วัด	เกณฑ์การเปิดเผยข้อมูล	ความสอดคล้องของการเปิดเผยข้อมูล
ตัวชี้วัดที่ ๑๔	แผนดำเนินงานและการใช้งบประมาณประจำปี	<input checked="" type="checkbox"/> แสดงแผนการดำเนินการของสำนัก/สถาบันที่มีระยะ ๑ ปี มีข้อมูลรายละเอียดของแผนฯ อย่างน้อยประกอบด้วย (๑) โครงการหรือกิจกรรม (๒) งบประมาณที่ใช้ (๓) ระยะเวลาในการดำเนินการ (๔) แหล่งงบประมาณที่ได้รับจัดสรร (๕) ประเภทการใช้จ่าย <input checked="" type="checkbox"/> เป็นแผนที่มีระยะเวลาบังคับใช้ในปีงบประมาณปัจจุบัน	- การประเมิน ITA ข้อ O๑๑ - ประกาศกระทรวงอว.หมวดที่ ๑ ข้อ ๑.๓ และ๑.๗
ตัวชี้วัดที่ ๑๕	รายงานการกำกับติดตามการดำเนินงานและการใช้งบประมาณประจำปี รอบ ๖ เดือน	<input checked="" type="checkbox"/> แสดงรายงานผลความก้าวหน้าในการดำเนินงานตามแผนดำเนินงานประจำปีตามที่กำหนดในตัวชี้วัดที่ ๑๔ <input checked="" type="checkbox"/> มีเนื้อหาหรือรายละเอียดความก้าวหน้า อย่างน้อยประกอบด้วย	- การประเมิน ITA ข้อ O๑๒

ลำดับ	ชื่อตัวชี้วัด	เกณฑ์การเปิดเผยข้อมูล	ความสอดคล้องของการเปิดเผยข้อมูล
		<p>(๑) ความก้าวหน้าการดำเนินการแต่ละโครงการ/กิจกรรม</p> <p>(๒) รายละเอียดงบประมาณที่ใช้ดำเนินงานแต่ละโครงการ/กิจกรรม</p> <p>*สามารถจัดทำข้อมูลเป็นแบบรายเดือน หรือรายไตรมาส หรือราย ๖ เดือน ที่มีข้อมูลครอบคลุมในระยะเวลา ๖ เดือนแรกของปีงบประมาณปัจจุบัน</p>	
ตัวชี้วัดที่ ๑๖	รายงานผลการดำเนินงานประจำปี	<p><input checked="" type="checkbox"/> แสดงรายงานผลการดำเนินงานตามแผนดำเนินงานประจำปีงบประมาณที่ผ่านมา มีข้อมูลรายละเอียดสรุปผลการดำเนินงาน อย่างน้อยประกอบด้วย</p> <p>(๑) ผลการดำเนินการโครงการหรือกิจกรรม</p> <p>(๒) ผลการใช้จ่ายงบประมาณ และ สรุปผลการใช้จ่ายงบประมาณ</p> <p>(๓) ปัญหา/อุปสรรค</p> <p>(๔) ผลสัมฤทธิ์ตามเป้าหมาย และ</p> <p>(๕) ข้อเสนอแนะ</p>	<p>- การประเมิน ITA ข้อ ๐๑๓</p> <p>- ประกาศกระทรวงอว. หมวดที่ ๑ ข้อ ๑.๔ และข้อ ๑.๘</p>
ตัวชี้วัดที่ ๑๗	คู่มือหรือมาตรฐานการปฏิบัติงาน	<p><input checked="" type="checkbox"/> แสดงคู่มือหรือแนวทางการปฏิบัติงานที่เจ้าหน้าที่ของสำนัก/สถาบัน ใช้ยึดถือปฏิบัติให้เป็นมาตรฐานเดียวกัน</p> <p><input checked="" type="checkbox"/> มีข้อมูลรายละเอียดของการปฏิบัติงาน อย่างน้อยประกอบด้วย</p> <p>(๑) เป็นคู่มือปฏิบัติการกิจใด</p> <p>(๒) สำหรับเจ้าหน้าที่หรือพนักงานตำแหน่งใด</p> <p>(๓) กำหนดวิธีการขั้นตอนการปฏิบัติอย่างไร</p>	<p>- การประเมิน ITA ข้อ ๐๑๔</p> <p>- ประกาศกระทรวงอว. หมวดที่ ๑ ข้อ ๑.๕</p>
ตัวชี้วัดที่ ๑๘	คู่มือหรือมาตรฐานการให้บริการ	<p><input checked="" type="checkbox"/> แสดงคู่มือการให้บริการประชาชนหรือคู่มือแนวทางการปฏิบัติที่ผู้รับบริการหรือผู้มาติดต่อกับสำนัก/สถาบัน ใช้เป็นข้อมูลในการขอรับบริการหรือติดต่อกับหน่วยงาน</p> <p><input checked="" type="checkbox"/> มีข้อมูลรายละเอียดของการปฏิบัติ อย่างน้อยประกอบด้วย</p> <p>(๑) บริการหรือภารกิจใด</p> <p>(๒) กำหนดวิธีการขั้นตอนการให้บริการหรือการติดต่ออย่างไร</p>	<p>- การประเมิน ITA ข้อ ๐๑๕</p> <p>- ประกาศกระทรวงอว. หมวดที่ ๑ ข้อ ๑.๖</p>
ตัวชี้วัดที่ ๑๙	ข้อมูลการให้บริการตามภารกิจของหน่วยงาน	<p><input checked="" type="checkbox"/> แสดงข้อมูลการให้บริการตามภารกิจของสำนัก/สถาบัน มีข้อมูลอย่างน้อยประกอบด้วย</p>	<p>- ประกาศกระทรวง อว. ๗ หมวดที่ ๑ ข้อ ๑.๑๕</p>

ลำดับ	ชื่อตัวชี้วัด	เกณฑ์การเปิดเผยข้อมูล	ความสอดคล้องของการเปิดเผยข้อมูล
		(๑) แผนการให้บริการตามภารกิจของหน่วยงาน (๒) รายละเอียดกิจกรรม/โครงการพอสั่งเซป (๓) ผลลัพธ์หรือผลกระทบจากการบริการวิชาการ และ (๔) รายงานผลการดำเนินงานตามแผน (๕) ภาพกิจกรรม <input checked="" type="checkbox"/> เป็นการดำเนินการตามรอบปีพ.ศ. ปัจจุบัน	
ตัวชี้วัดที่ ๒๐	ข้อมูลผลงานทางวิชาการ	<input checked="" type="checkbox"/> แสดงข้อมูลผลงานทางวิชาการของบุคลากรของคณะ มีข้อมูลอย่างน้อยประกอบด้วย (๑) ชื่อผลงาน (๒) ประเภทผลงาน (๓) ชื่อ-สกุล เจ้าของผลงาน (๔) วิธีการเผยแพร่ และ (๕) งบประมาณ และแหล่งงบประมาณ (หน่วยงานที่ให้ทุน(ถ้ามี))... <input checked="" type="checkbox"/> เป็นการดำเนินการในปีปฏิทินปัจจุบัน	- ประกาศกระทรวง อว.ฯ หมวดที่ ๑ ข้อ ๑.๑๗ และ ๑.๑๘
ตัวชี้วัดที่ ๒๑	E-Service	<input checked="" type="checkbox"/> แสดงช่องทางการให้บริการหรือธุรกรรมภาครัฐที่สอดคล้องกับภารกิจของสำนัก/สถาบัน ผ่านเครือข่ายอินเทอร์เน็ต แบบเบ็ดเสร็จในตัว โดยผู้ขอรับบริการไม่จำเป็นต้องเดินทางมายังหน่วยงาน เช่น การยื่นคำร้องต่างๆ ผ่าน google forms <input checked="" type="checkbox"/> สามารถเข้าถึงหรือเชื่อมโยงไปยังช่องทางข้างต้นได้จากเว็บไซต์หลักของสำนัก/สถาบัน	- การประเมิน ITA ข้อ O๑๕
ตัวชี้วัดที่ ๒๒	ข้อมูลเชิงสถิติการให้บริการ	<input checked="" type="checkbox"/> แสดงข้อมูลสถิติการให้บริการ ตามอำนาจหน้าที่หรือภารกิจตามกฎหมายของสำนัก/สถาบัน โดยจำแนกตามกลุ่มผู้รับบริการ ได้แก่ (๑) กลุ่มประชาชนทั่วไป /บุคคลภายนอก (๒) กลุ่มนักศึกษา (๓) กลุ่มบุคลากรภายใน <input checked="" type="checkbox"/> สามารถจัดทำข้อมูลเป็นแบบรายเดือน หรือรายไตรมาส หรือราย ๖ เดือน ที่มีข้อมูลครอบคลุมในระยะเวลา ๖ เดือนแรกของปีงบประมาณปัจจุบัน และรอบ ๑๒ เดือนของปีงบประมาณที่ผ่านมา * หากเดือนใดไม่มีผู้รับบริการให้แสดงสถิติเป็น “๐”	- การประเมิน ITA ข้อ O๑๖

ลำดับ	ชื่อตัวชี้วัด	เกณฑ์การเปิดเผยข้อมูล	ความสอดคล้องของการเปิดเผยข้อมูล
ตัวชี้วัดที่ ๒๓	รายงานผลการสำรวจความพึงพอใจการให้บริการ	<input checked="" type="checkbox"/> แสดงผลสำรวจความพึงพอใจการให้บริการตามอำนาจหน้าที่หรือภารกิจตามกฎหมายของสำนัก/สถาบัน <input checked="" type="checkbox"/> เป็นรายงานผลรอบ ๖ เดือนแรกของปีงบประมาณปัจจุบัน และรายงานรอบ ๑๒ เดือนของปีงบประมาณที่ผ่านมา *สามารถแสดงเป็น “รูปเล่มรายงาน” หรือสรุปผลภาพรวมในลักษณะ “Infographic”	- การประเมิน ITA ข้อ ๐๑๗

▪ ประเด็นที่ ๔ ด้านการจัดซื้อจัดจ้าง

การเปิดเผยข้อมูลด้านการจัดซื้อจัดจ้างของสำนัก/สถาบัน ประกอบด้วย ๒ ตัวชี้วัด โดยมีเกณฑ์การเปิดเผยข้อมูล ดังนี้

ลำดับ	ชื่อตัวชี้วัด	เกณฑ์การเปิดเผยข้อมูล	ความสอดคล้องของการเปิดเผยข้อมูล
ตัวชี้วัดที่ ๒๔	สรุปผลการจัดซื้อจัดจ้างหรือการจัดหาพัสดุรายเดือน	<input checked="" type="checkbox"/> แสดงรายงานผลการจัดซื้อจัดจ้างของสำนัก/สถาบัน กรณีไม่มีการจัดซื้อจัดจ้างในรอบเดือนใดให้เผยแพร่ว่าไม่มีการจัดซื้อจัดจ้างในเดือนนั้น <input checked="" type="checkbox"/> มีข้อมูลรายละเอียดผลการจัดซื้อจัดจ้าง ยกตัวอย่างเช่น งานที่ซื้อหรือจ้าง วงเงินที่ซื้อหรือจ้าง ราคากลาง วิธีการซื้อหรือจ้าง รายชื่อผู้เสนอราคาและราคาที่เสนอ ผู้ได้รับการคัดเลือกและราคาที่ตกลง เหตุผลที่คัดเลือกโดยสรุป เลขที่และวันที่ของสัญญาหรือข้อตกลงในการซื้อหรือจ้าง เป็นต้น <input checked="" type="checkbox"/> เป็นข้อมูลแบบรายเดือน ที่มีข้อมูลครอบคลุมในระยะเวลา ๖ เดือนแรกของปีงบประมาณปัจจุบัน	- การประเมิน ITA ข้อ ๐๒๑
ตัวชี้วัดที่ ๒๕	รายงานผลการจัดซื้อจัดจ้างหรือการจัดหาพัสดุประจำปี	<input checked="" type="checkbox"/> แสดงรายงานผลการจัดซื้อจัดจ้างของสำนัก/สถาบัน <input checked="" type="checkbox"/> มีข้อมูลรายละเอียด อย่างน้อยประกอบด้วย (๑) งบประมาณที่ใช้ในการจัดซื้อจัดจ้าง (๒) สรุปรายการที่มีการจัดซื้อจัดจ้าง (๓) ปัญหา/อุปสรรค และ (๔) ข้อเสนอแนะ <input checked="" type="checkbox"/> เป็นรายงานผลของปีงบประมาณที่ผ่านมา * หากไม่มีปัญหา/อุปสรรค หรือข้อเสนอแนะให้ระบุ ว่า “ไม่มี”	- การประเมิน ITA ข้อ ๐๒๒

▪ ประเด็นที่ ๕ ด้านการบริหารและพัฒนาทรัพยากรบุคคล

การเปิดเผยข้อมูลด้านการบริหารและพัฒนาทรัพยากรบุคคลของสำนัก/สถาบัน ประกอบด้วย ๓ ตัวชี้วัด โดยมีเกณฑ์การเปิดเผยข้อมูล ดังนี้

ลำดับ	ชื่อตัวชี้วัด	เกณฑ์การเปิดเผยข้อมูล	ความสอดคล้องของการเปิดเผยข้อมูล
ตัวชี้วัดที่ ๒๖	แผนการบริหารทรัพยากรบุคคล	<input checked="" type="checkbox"/> แสดงแผนการบริหารและพัฒนาทรัพยากรบุคคลที่กำหนดในนามของสำนัก/สถาบัน ในปัจจุบัน <input checked="" type="checkbox"/> เป็นแผนที่สอดคล้องกับนโยบายการพัฒนาทรัพยากรบุคคลของสำนัก/สถาบัน และมหาวิทยาลัย ที่บังคับใช้ในปัจจุบัน	- การประเมิน ITA ข้อ 0๒๓ - ประกาศกระทรวงอ.หมวดที่ ๑ ข้อ ๑.๖
ตัวชี้วัดที่ ๒๗	การดำเนินการตามแผนการบริหารทรัพยากรบุคคล	<input checked="" type="checkbox"/> แสดงรายงานผลความก้าวหน้าการดำเนินการตามนโยบายหรือแผนการบริหารและพัฒนาทรัพยากรบุคคล ตามที่กำหนดในตัวชี้วัดที่ ๒๖ <input checked="" type="checkbox"/> มีเนื้อหาหรือรายละเอียดความก้าวหน้าอย่างน้อยประกอบด้วย (๑) ความก้าวหน้าการดำเนินการแต่ละโครงการ/กิจกรรม (๒) รายละเอียดงบประมาณที่ใช้ดำเนินงานแต่ละโครงการ/กิจกรรม สามารถจัดทำข้อมูลเป็นแบบรายเดือน หรือรายไตรมาส หรือราย ๖ เดือน ที่มีข้อมูลครอบคลุมในระยะเวลา ๖ เดือนแรกของปี ปัจจุบัน	- การประเมิน ITA ข้อ 0๒๔
ตัวชี้วัดที่ ๒๘	รายงานผลการบริหารและพัฒนาทรัพยากรบุคคลประจำปี	<input checked="" type="checkbox"/> แสดงรายงานผลการบริหารและพัฒนาทรัพยากรบุคคลของคณะ <input checked="" type="checkbox"/> มีข้อมูลรายละเอียดของการดำเนินการ อย่างน้อยประกอบด้วย (๑) ผลการดำเนินการตามแผนการบริหารและพัฒนาทรัพยากรบุคคล (๒) สรุปข้อมูลสถิติด้านทรัพยากรบุคคล เช่น อัตรากำลัง การแต่งตั้ง/โยกย้าย การฝึกอบรม/พัฒนา เป็นต้น (๓) ปัญหา/อุปสรรค* และ (๔) ข้อเสนอแนะ* <input checked="" type="checkbox"/> เป็นรายงานผลของปีปัจจุบัน * หากไม่มี (๓) ปัญหา/อุปสรรค หรือ (๔) ข้อเสนอแนะให้ระบุว่า “ไม่มี”	- การประเมิน ITA ข้อ 0๒๖ - ประกาศกระทรวงอ.หมวดที่ ๑ ข้อ ๑.๑๐

▪ ประเด็นที่ ๒ ด้านการส่งเสริมความโปร่งใส

การเปิดเผยข้อมูลด้านการส่งเสริมความโปร่งใสของสำนัก/สถาบัน ประกอบด้วย ๓ ตัวชี้วัด โดยมีเกณฑ์การเปิดเผยข้อมูล ดังนี้

ลำดับ	ชื่อตัวชี้วัด	เกณฑ์การเปิดเผยข้อมูล	ความสอดคล้องของการเปิดเผยข้อมูล
ตัวชี้วัดที่ ๒๙	ช่องทางการแจ้งเรื่องร้องเรียนหรือแสดงความคิดเห็น	<input checked="" type="checkbox"/> แสดงช่องทางที่บุคคลภายนอกสามารถแจ้งเรื่องร้องเรียนหรือแสดงความคิดเห็นเกี่ยวกับการดำเนินการกิจกรรมของในด้านต่างๆ เช่น การให้บริการ การบริการวิชาการ ฯลฯ ผ่านทางช่องทางออนไลน์ของสำนัก/สถาบัน <input checked="" type="checkbox"/> สามารถเข้าถึงหรือเชื่อมโยงไปยังช่องทางข้างต้นได้จากเว็บไซต์ของหน่วยงาน	- ประกาศกระทรวงอว. หมวดที่ ๓ ข้อ ๓.๕
ตัวชี้วัดที่ ๓๐	ข้อมูลสถิติการแจ้งเรื่องร้องเรียนหรือแสดงความคิดเห็น	<input checked="" type="checkbox"/> แสดงข้อมูลสถิติเรื่องร้องเรียน เป็นแบบรายเดือน หรือรายไตรมาส หรือราย ๖ เดือน ที่มีข้อมูลครอบคลุมในระยะเวลา ๖ เดือนแรกของปีงบประมาณปัจจุบัน และข้อมูลรอบ ๑๒ เดือนของปีงบประมาณที่ผ่านมา โดยมีข้อมูลอย่างน้อยประกอบด้วย <ol style="list-style-type: none"> <li>(๑) จำนวนเรื่องร้องเรียนทั้งหมด</li> <li>(๒) จำนวนเรื่องที่ดำเนินการแล้วเสร็จ</li> <li>(๓) จำนวนเรื่องที่อยู่ระหว่างดำเนินการ</li> </ol> *กรณีไม่มีเรื่องร้องเรียนหรือแสดงความคิดเห็นให้เผยแพร่ว่า “ไม่มีเรื่องร้องเรียน”	- การประเมิน ITA ข้อ 0๒๙
ตัวชี้วัดที่ ๓๑	การเปิดโอกาสให้เกิดการมีส่วนร่วม	<input checked="" type="checkbox"/> แสดงรายงานผลการเปิดโอกาสให้บุคคลภายนอกได้มีส่วนร่วมในการดำเนินงานตามภารกิจที่จัดขึ้นโดยสำนัก/สถาบัน เช่น การเปิดรับฟังความคิดเห็น/ประชาพิจารณ์ การจัดกิจกรรมให้บุคคลภายนอกร่วมวางแผนงาน ฯลฯ <input checked="" type="checkbox"/> มีข้อมูลผลการเปิดโอกาสให้บุคคลภายนอกได้มีส่วนร่วม อย่างน้อยประกอบด้วย <ol style="list-style-type: none"> <li>(๑) ประเด็นหรือเรื่องในการมีส่วนร่วม เช่น หัวข้อเรื่องการประชุมระดมความคิดเห็น/รับฟังความคิดเห็นการให้บริการทางวิชาการ การบริหารจัดการ หรือการวิจัยและการสร้างนวัตกรรม รวมถึงการใช้ประโยชน์จากการวิจัย ฯลฯ และระบุรายละเอียดของประเด็นหรือเรื่องดังกล่าวตามที่หน่วยงานต้องการสื่อสารให้สาธารณชนรับทราบ</li> <li>(๒) สรุปข้อมูลของผู้มีส่วนร่วม เช่น ใครบ้าง</li> </ol>	- การประเมิน ITA ข้อ 0๓๐

ลำดับ	ชื่อตัวชี้วัด	เกณฑ์การเปิดเผยข้อมูล	ความสอดคล้องของการเปิดเผยข้อมูล
		<p>จากหน่วยงานหรือกลุ่มใด จำนวนเท่าใด ทั้งนี้หลักเกณฑ์ระบุว่าเป็น “สรุปข้อมูล” ดังนั้นจะระบุรายชื่อหรือไม่ระบุรายชื่อก็ได้</p> <p>(๓) ผลจากการมีส่วนร่วม เช่น ผลจากการระดมความคิดเห็น ได้ข้อคิดเห็นข้อเสนอแนะจากแต่ละประเด็นหรือเรื่องว่าอย่างไรบ้าง</p> <p>(๔) การนำผลจากการมีส่วนร่วมไปปรับปรุงพัฒนาการดำเนินงาน เช่น จากข้อคิดเห็นที่ได้ในข้อ (๓) มีการนำผลที่ได้ไปสู่การปรับปรุงพัฒนาหรือดำเนินการต่ออย่างไร เช่น นำไปสู่การมอบหมายสั่งการให้ส่วนงานใดมีการศึกษาเพิ่มเติมหรือนำไปสู่กระบวนการจัดทำแผนปฏิบัติการ หรือนำไปสู่การจัดทำค่าของงบประมาณ ฯลฯ</p> <p><input checked="" type="checkbox"/> เป็นข้อมูลแบบรายเดือน หรือราย ๖ เดือนแรกของปีงบประมาณปัจจุบัน และรอบ ๑๒ เดือนของปีงบประมาณที่ผ่านมา</p>	

▪ ประเด็นที่ ๗ ด้านการดำเนินการเพื่อป้องกันการทุจริต

การเปิดเผยข้อมูลการดำเนินการเพื่อป้องกันการทุจริต ของหน่วยงานระดับสำนัก/สถาบัน ประกอบด้วย ๒ ตัวชี้วัด โดยมีเกณฑ์การเปิดเผยข้อมูล ดังนี้

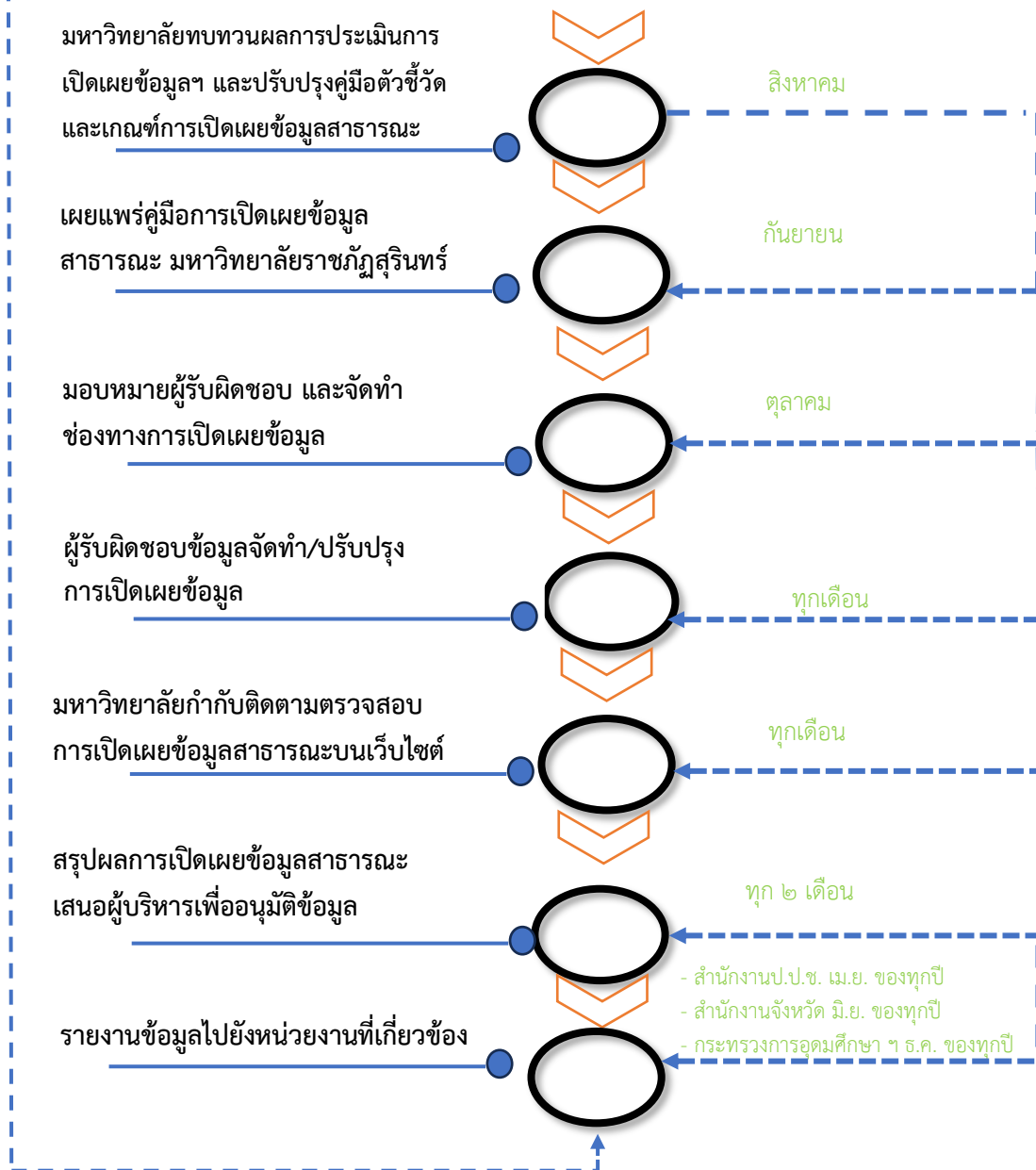
ลำดับ	ชื่อตัวชี้วัด	เกณฑ์การเปิดเผยข้อมูล	ความสอดคล้องของการเปิดเผยข้อมูล
ตัวชี้วัดที่ ๓๒	รายงานผลตามนโยบาย No Gift Policy	<p><input checked="" type="checkbox"/> แสดงรายงานผลตามนโยบาย No Gift Policy จากการปฏิบัติหน้าที่ที่มหาวิทยาลัยประกาศกำหนด โดยมีรายละเอียดอย่างน้อยประกอบด้วย</p> <p>(๑) ชื่อกิจกรรม</p> <p>(๒) วัน เวลา สถานที่ จัดกิจกรรม</p> <p>(๓) รายละเอียดการดำเนินกิจกรรม</p> <p><input checked="" type="checkbox"/> เป็นรายงานรอบ ๑๒ เดือนในปีงบประมาณที่ผ่านมา</p> <p>* เป็นการดำเนินกิจกรรมในลักษณะการประชุม การสัมมนา เพื่อถ่ายทอดหรือมอบนโยบาย หรือเสริมสร้างความรู้ความเข้าใจ</p>	- สอดคล้องกับการประเมิน ITA ข้อ ๐๓๓
ตัวชี้วัดที่ ๓๓	รายงานผลการขับเคลื่อนจริยธรรม	<p><input checked="" type="checkbox"/> แสดงรายงานผลการเสริมสร้างมาตรฐานทางจริยธรรมให้แก่เจ้าหน้าที่ของสำนัก/สถาบัน อย่างใดอย่างหนึ่ง อย่างน้อยประกอบด้วย</p> <p>(๑) ชื่อกิจกรรม</p>	- สอดคล้องกับการประเมิน ITA ข้อ ๐๔๐



ลำดับ	ชื่อตัวชี้วัด	เกณฑ์การเปิดเผยข้อมูล	ความสอดคล้องของการเปิดเผยข้อมูล
		<p>(๒) วัน เวลา สถานที่ จัดกิจกรรม</p> <p>(๓) รายละเอียดการดำเนินกิจกรรม</p> <p>* เป็นการดำเนินการในลักษณะ (๑) การจัดตั้งทีมให้คำปรึกษาตอบคำถามทางจริยธรรมหรือคณะทำงาน</p> <p>ขับเคลื่อนเรื่องจริยธรรม (๒) การสื่อสารประชาสัมพันธ์แนวปฏิบัติ Dos &amp; Don'ts เพื่อลดความสับสนเกี่ยวกับพฤติกรรมสีเทาและเป็นแนวทางในการประพฤติตนทางจริยธรรมตามที่มหาวิทยาลัยประกาศ (๓) การฝึกอบรมที่มีการสอดแทรกสาระด้านจริยธรรมของเจ้าหน้าที่ของคณะ ในหลักสูตร หรือกิจกรรมเสริมสร้าง/ส่งเสริมจริยธรรมของหน่วยงาน</p> <p><input checked="" type="checkbox"/> เป็นการดำเนินการในปี งบประมาณปัจจุบัน</p>	

## ส่วนที่ ๔ แผนภูมิการดำเนินงานเปิดเผยข้อมูลสาธารณะ

### คู่มือการเปิดเผยข้อมูลสาธารณะมหาวิทยาลัยราชภัฏสุรินทร์



## เอกสารอ้างอิง

- กระทรวงการอุดมศึกษา วิทยาศาสตร์ วิจัย และนวัตกรรม. (๒๕๖๕, ๒๒ เมษายน). ประกาศกระทรวงการอุดมศึกษา วิทยาศาสตร์ วิจัย และนวัตกรรม เรื่อง การเปิดเผยผลการดำเนินงานตามแนวปฏิบัติตามหลักธรรมาภิบาลในสถาบันอุดมศึกษา หลักความรับผิดชอบต่อสังคม หลักเสรีภาพทางวิชาการ หลักความเสมอภาค พ.ศ. ๒๕๖๕.
- กรมศาสนา. (๒๕๖๕). คู่มือการประเมิน ชุมชน อังคาร อำเภอก และจังหวัดคุณธรรม ภายใต้แผนปฏิบัติการด้านการส่งเสริมคุณธรรมแห่งชาติ ระยะที่ ๒ (พ.ศ. ๒๕๖๖ – ๒๕๗๐). กรุงเทพฯ : อักษรไทย.
- พระราชบัญญัติการจัดซื้อจัดจ้าง และการบริหารพัสดุภาครัฐ พ.ศ. ๒๕๖๐
- พระราชบัญญัติการบริหารงานและการให้บริการภาครัฐผ่านระบบดิจิทัล พ.ศ. ๒๕๖๒
- พระราชบัญญัติการอุดมศึกษา พ.ศ. ๒๕๖๒
- พระราชบัญญัติข้อมูลข่าวสารของราชการ พ.ศ. ๒๕๔๐
- พระราชบัญญัติวินัยการเงินการคลังของรัฐ พ.ศ. ๒๕๖๑
- รัฐธรรมนูญแห่งราชอาณาจักรไทย พุทธศักราช ๒๕๖๐
- สำนักงานคณะกรรมการป้องกันและปราบปรามการทุจริต (๒๕๖๖). คู่มือการประเมินคุณธรรมและความโปร่งใสในการดำเนินงานของหน่วยงานภาครัฐ. นนทบุรี: สำนักประเมินคุณธรรมและความโปร่งใส.
- สำนักงานปลัดกระทรวงการอุดมศึกษา วิทยาศาสตร์ วิจัยและนวัตกรรม. (๒๕๖๖). คู่มือการเปิดเผยผลการดำเนินงานของสถาบันอุดมศึกษาตามแนวปฏิบัติตามหลักธรรมาภิบาลในสถาบันอุดมศึกษาหลักความรับผิดชอบต่อสังคม หลักเสรีภาพทางวิชาการ หลักความเป็นอิสระ และหลักความเสมอภาค. กรุงเทพฯ: กองขับเคลื่อนและพัฒนากการ อุดมศึกษา วิทยาศาสตร์ วิจัยและนวัตกรรม.
- สำนักงานพัฒนารัฐบาลดิจิทัล (องค์การมหาชน). (๒๕๖๓, ๑๑ มิถุนายน). ประกาศคณะกรรมการพัฒนารัฐบาลดิจิทัล เรื่อง มาตรฐานและหลักเกณฑ์การเปิดเผยข้อมูลภาครัฐในรูปแบบข้อมูลดิจิทัล.
- สำนักงานพัฒนารัฐบาลดิจิทัล (องค์การมหาชน). (๒๕๖๓, ๑๑ มิถุนายน). ประกาศมาตรฐานรัฐบาลดิจิทัลว่าด้วย แนวทางการเปิดเผยข้อมูลเปิดภาครัฐในรูปแบบดิจิทัลต่อสาธารณะ.
- อุเทน บัวแสง และ ศุภวัฒน์กร วงศ์ธนวิสุ. “กรอบการประเมินการเปิดเผยข้อมูลสาธารณะของหน่วยงานภาครัฐในประเทศไทย”. วารสารวิชาการ. ๗ ,๕ (มิถุนายน ๒๕๖๕):๖๔.

# คู่มือ

## การเปิดเผยข้อมูลสาธารณะ มหาวิทยาลัยราชภัฏสุรินทร์



มหาวิทยาลัยราชภัฏสุรินทร์ 186 หมู่ 1 ถนน สุรินทร์ - ปราสาท  
ต.นอกเมือง อ.เมือง จ.สุรินทร์

Website : [www.https://qd.srru.ac.th/](http://www.https://qd.srru.ac.th/),

E-mail: [Qao@srru.ac.th](mailto:Qao@srru.ac.th)

Facebook: [www.facebook.com/QaSrru](http://www.facebook.com/QaSrru) Surindra Rajabhat

